

Töö number
Tellija

5-9/185/23
Harku Vallavalitsus
Kallaste tn 12, Tabasalu, Harku vald
Telefon: 600 3848; e-post:
harku@harku.ee
Registrikood: 75014132

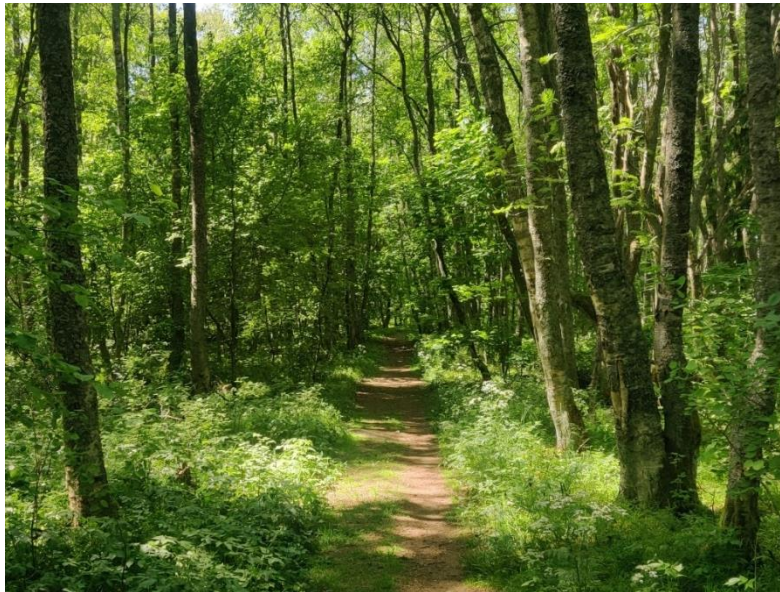
Konsultant

Consultare OÜ
Vabaduse pst 174b
10917 Tallinn
Telefon: +372 52 96 586;
e-post: info@consultare.ee

Kuupäev

10.06.2024

HARKU VALLA PUHKEMETSADE TEEMAPLANEERINGU Keskkonnamõju strateegilise hindamise eelhindamine



Harku valla puhkemetsade teemaplaneeringu keskkonnamõju strateegiline eelhindamine

Versioon	KSH algatamise otsuse tegemiseks
Kuupäev	10.06.2024
Koostanud	Mari Raidla, keskkonnaekspert, GIS spetsialist Kristo Kiiker, projektijuht, keskkonnaekspert
Lepingu nr	5-9/185/23

SISUKORD

1.	SISSEJUHATUS	5
2.	STRATEEGILISE PLANEERIMISDOKUMENDI JA KAVANDATAVA TEGEVUSE LÜHIKIRJELDUS.....	7
2.1.	Lühiülevaade puhkemetsade teemaplaneeringu põhimõtetest	8
3.	SEOTUS MUUDE ASJAKOHASTE STRATEEGILISTE PLANEERIMISDOKUMENTIDEGA	9
3.1.	Üleriigiline planeering Eesti 2030+	9
3.2.	Harju maakonnaplaneering 2030+.....	9
3.3.	Harku valla üldplaneering.....	11
3.4.	Naaberomavalitsuste üldplaneeringud	12
3.5.	Teemaplaneeringu aluseks olevad strateegilised arengudokumendid.....	12
4.	MÕJUTATAVA KESKKONNA KIRJELDUS	14
4.1.	Maakasutus.....	14
4.1.1.	Asend.....	14
4.1.2.	Asustus ja rahvastik.....	14
4.1.3.	Loodusressursid	14
4.1.4.	Ettevõtlus.....	15
4.1.5.	Teedevõrk	17
4.2.	Looduskeskkonna kirjeldus.....	17
4.2.1.	Natura 2000 võrgustiku alad.....	18
4.2.2.	Hoiualad.....	20
4.2.3.	Kaitsealad.....	22
4.2.4.	Püsielupaigad ja kaitsealuste liikide leiukohad	26
4.2.5.	Kaitstavad looduse üksikobjektid.....	28
4.2.6.	Kohaliku omavalitsuse tasandil kaitstavad loodusobjektid	28
4.2.7.	Vääriselupaigad.....	28
4.2.8.	Kõrgendatud avaliku huviga alad (KAH-alad).....	28
4.2.9.	Rohevõrgustik	29
4.3.	Kultuuripärand	31
5.	TEGEVUSEGA EELDATAVALT KAASNEV KESKKONNAMÕJU	33
5.1.	Mõju maakasutusele.....	33
5.2.	Mõju pinnasele ja põhjaveele.....	33
5.3.	Mõju looduskeskkonnale ja kaitstavatele loodusobjektidele.....	33

5.4.	Mõju inimese tervisele ja heaolule, sh õhu kvaliteet, müra ja vibratsioon.....	35
5.5.	Mõju kultuuripärandile	35
5.6.	Õnnetuste ja piiriülese keskkonnamõju esinemise võimalikkus.....	35
5.7.	Natura eelhindamine	36
5.7.1.	Kavandatava tegevuse seos Natura alade kaitsekorraldusega.....	37
5.7.2.	Natura 2000 alade kirjeldus.....	37
5.7.3.	Informatsioon kavandatava tegevuse kohta	37
5.7.4.	Mõjuala ulatuse määramine	37
5.7.5.	Mõju hindamine Natura 2000 võrgustiku aladele	37
6.	ASJAOMASTE ASUTUSTE SEISUKOHAD	39
7.	KOKKUVÕTE	40
8.	VIITED.....	41

1. SISSEJUHATUS

Käesolev keskkonnamõju strateegilise hindamise (KSH) eelhindamine on koostatud Harku Vallavolikogu 27.01.2022 otsusega nr 9 „Harku valla puhkemetsade teemaplaneeringu algatamine“ algatatud teemaplaneeringule (edaspidi *TP*). Harku puhkemetsade TP koostamise eesmärk on vaadata üle kõik (puhke)metsad Harku vallas, määratleda nende piirid ja loodusväärtused ning tähendus kohalikele kogukondadele. Samuti määrata puhkemetsade majandamise tingimused, mis oleksid põhjendatud ja kaalutletud, üheselt arusaadavad ning avalikest huvidest lähtuvad.

KSH eelhindamise koostamisel on lähtutud planeerimisseadusest (PlanS), keskkonnamõju hindamise ja juhtimissüsteemi seadusest (KeHJS) ning selle seaduse alusel Vabariigi Valitsuse 29.08.2005 määrusega nr 224 kehtestatud „Tegevusvaldkondade, mille korral tuleb anda keskkonnamõju hindamise vajalikkuse eelhindang, täpsustatud loetelust“ ja juhendist „KSH eelhindamise juhend otsustaja tasandil, sh Natura eelhindamine“¹. Juhendi kohaselt on eelhindamise eesmärk välistada põhjendamatud KSH-d. KSH algatatakse, kui planeeringu elluviimine võib eeldatavalt kaasa tuua olulise keskkonnamõju.

Planeeringu koostamise käigus läbiviidavale keskkonnamõju strateegilisele hindamisele kohaldatakse PlanS-st tulenevaid menetlusnõudeid². Vastavalt PlanS § 74 lõikele 4 tuleb üldplaneeringu teemaplaneeringu koostamisel anda eelhindang ja kaaluda keskkonnamõju strateegilist hindamist, lähtudes KeHJS § 33 lõigetes 4 ja 5 sätestatud kriteeriumidest ning § 33 lõike 6 kohaste asjaomaste asutuste seisukohtadest.

Eelhindangu andmisel lähtutakse järgmistest kriteeriumidest (KeHJS § 33 lõige 4):

- 1) missugusel määral loob strateegiline planeerimisdokument aluse kavandatavatele tegevustele, lähtudes nende asukohast, iseloomust ja elluviimise tingimustest või eraldatavatest vahenditest;
- 2) missugusel määral mõjutab strateegiline planeerimisdokument teisi strateegilisi planeerimisdokumente, arvestades nende kehtestamise tasandit;
- 3) strateegilise planeerimisdokumendi asjakohasus ja olulisus keskkonnakaalutluste integreerimisel teistesse valdkondadesse;
- 4) strateegilise planeerimisdokumendi elluviimisega seotud keskkonnaprobleemid;
- 5) strateegilise planeerimisdokumendi, sealhulgas jäätmekäitluse või veekaitsega seotud planeerimisdokumendi tähtsus Euroopa Liidu keskkonnaalaste õigusaktide nõuete ülevõtmisel.

Planeerimisdokumendi elluviimisega kaasneva keskkonnamõju hindamisel lähtutakse järgmistest kriteeriumidest (KeHJS § 33 lõige 5):

- 1) mõju võimalikkus, kestus, sagedus ja pöördumus, sealhulgas kumulatiivne ja piiriülene mõju;
- 2) oht inimese tervisele või keskkonnale, sealhulgas õnnetuste esinemise võimalikkus;
- 3) mõju suurus ja ruumiline ulatus, sealhulgas geograafiline ala ja eeldatavalt mõjutatav elanikkond;

¹ Kutsar, R. 2018. KSH eelhindamise juhend otsustaja tasandil, sh Natura eelhindamine.

² Planeerimisseaduse § 1 lõige 3

- 4) eeldatavalt mõjutatava ala väärtus ja tundlikkus, sealhulgas looduslikud iseärasused, kultuuripärand ja intensiivne maakasutus;
- 5) mõju kaitstavatele loodusobjektidele;
- 6) eeldatav mõju Natura 2000 võrgustiku alale.

KSH eelhindamine on koostatud teemaplaneeringu „Harku valla puhkemetsade teemaplaneering“ lähteseisukohtade põhjal. Lähteseisukohad on esialgne ülesandepüstitus järgnevas teemaplaneeringu koostamise protsessiks. Teemaplaneeringu lähteseisukohad annab ülevaate teemaplaneeringu koostamise vajaduse ja ülesannete kohta, esitab koostamise põhimõtted ning ülevaate koostamise aluseks olevatest arengudokumentidest. Seega ei ole KSH eelhindamise koostamise ajaks veel välja töötatud konkreetset planeeringulahendust, mis oleks seotud konkreetsete asukohtadega või planeeringulahendustega. Eelhinnangu koostamisel lähtutakse strateegilise planeerimisdokumendi iseloomust ja sisust (KeHJS § 33 lg 3 punkt 1). TP koostamise aluseks on kehtiv Harku valla ÜP, millele on läbi viidud KSH ning KSH aruanne Keskkonnaameti poolt 11.01.2011 kirjaga nr HJR 6-8/48111-3 heaks kiidetud. TP-ga ei muudeta kehtetuks ÜP olemasolevaid tingimusi ega määrata nende asemel uue sisuga tingimusi. Seega, kui TP koostamisel arvestatakse ÜP lahendustega, siis aitab see vältida selliste lahenduste välja töötamist, mille rakendamisel võib olla oluline keskkonnamõju.

Käesolev eelhindamine viiakse läbi olemasoleva materjali põhjal. Täiendavate uuringute läbiviimine ei ole vajalik ega põhjendatud. Eelhinnangu tulemusena selgitatakse välja, kas teemaplaneeringu koostamisel on vajalik KSH algamine või mitte. Lõpliku otsuse KSH algatamise vajalikkuse osas teeb kohalik omavalitsus, kes enne otsuse tegemist küsib seisukohta kõigilt asjaomastelt asutustelt.

2. STRATEEGILISE PLANEERIMISDOKUMENDI JA KAVANDATAVA TEGEVUSE LÜHIKIRJELDUS

Harku valla üldplaneering kehtestati Harku Vallavolikogu 17. oktoobri 2013 otsusega nr 138. ÜP ülevaatamisel 2014. aastal leidis Harku Vallavolikogu, et kohaliku elu paremaks korraldamiseks ja valla ruumilise arengu tasakaalustatult kujundamiseks tuleb teatud valdkonnad teemaplaneeringute tasandil üksikasjalikumalt läbi töötada.

Harku Vallavolikogu hinnangul vajab järgnevalt kiiret lahendust metsade majandamise teema kõrgendatud avaliku huviga aladel (edaspidi: KAH) ja muudes kohaliku kogukonna jaoks olulistest metsades. Suurenenud riiklik surve metsa majandamisele vajab tugevamat ja täpsemat määratlust väärtustele, mida kehtivas üldplaneeringus seatud tingimustega (sh rohevõrgustiku kaitseks seatud tingimustega) ei suudeta piisavalt kaitsta.

Koostatava puhkemetsade teemaplaneeringuga vaadatakse üle olulised puhkemetsad Harku vallas (joonis 1), määratletakse nende piirid ja loodusväärtused ning tähendus kohalikele kogukondadele. Samuti määratakse puhkemetsade majandamise tingimused. Teemaplaneering koostatakse kogu Harku valla territooriumile.



Joonis 1. Puhkemetsade teemaplaneeringuga hõlmatud ala³.

³ Maa-ameti kaardirakendus, 2023.

2.1. Lühiülevaade puhkemetsade teemaplaneeringu põhimõtetest

TP koostamisel lähtutakse asjakohastest seadustest, planeeringutest ning arengudokumentidest.

TP täiendab ja täpsustab ÜP-d järgmiste PlanS-s nimetatud ÜP ülesannete piires:

1. rohevõrgustiku toimimist tagavate tingimuste täpsustamine ning sellest tekkivate kitsenduste määramine (PlanS § 75 lg 1 p 10);
2. kohaliku omavalitsuse üksuse tasandil kaitstavate loodusobjektide ja nende kaitse- ja kasutustingimuste seadmine (PlanS § 75 lg 1 p 13) (vajadusel);
3. väärtuslike rohealade ja looduskoosluste määramine ning nende kaitse- ja kasutustingimuste seadmine (PlanS § 75 lg 1 p 14);
4. puhke- ja virgestusalade asukohta ja nendest tekkivate kitsenduste määramine (PlanS § 75 lg 1 p 20);
5. asula või ehitiste kaitseks õhusaaste, müra, tugeva tuule või lumetuisu eest või tuleohu vähendamiseks või metsatulekahju leviku tõkestamiseks lageraie tegemisel langi suurusele ja raievanusele piirangute seadmine (PlanS § 75 lg 1 p 21).

TP-ga määratakse puhkemetsadeks eelkõige metsad, mis vastavad ühele või mitmele järgmistest tingimustest:

- Mets on kogukonna ühiskasutuses jalutamiseks, seente ja marjade korjamiseks, loodushariduseks, virgestumiseks, puhkamiseks jmt. Kogukonna all mõeldakse siin nii külasid kui kogu Harku valla ja piirnevate alade elanikkonda laiemalt;
- Metsale on olemas hea juurdepääs kohaliku tee, matkaraja või jalg- ja jalgrattatee näol;
- Metsas on tähelepanuväärselt erinevaid loodusväärtusi ja suur looduslik mitmekesisus;
- Mets kuulub kõrge virgestusväärtusega metsatüüpi (ELME projekti andmete põhjal), eelkõige palu-, nõmme-, loo-, laane-, aga ka salu-, rabastuvad- ja samblasoometsad;
- Mets pakub asulale kaitset tugevate tuulte või tuisu eest;
- Mets tagab asulale tervisliku ja hea elukeskkonna;
- Mets leevendab asula õhusaastet ja müra.

Vastavalt TP-ga määratud puhkemetsa funktsiooni(de)le antakse sellele metsamajandamise soovitusel. Metsa majandamine tähendab metsa uuendamist, kasvatamist, kasutamist ja kaitset.

Teemaplaneeringuga ei anta metsade majandamise soovitusi puhkemetsadele, mis asuvad vääriselupaikades või kaitstavatel loodusobjektidel (kaitsealad, hoiualad, püsielupaigad, kaitstavad looduse üksikobjektid) sh EELIS-es kajastatud projekteeritavatel kaitstavatel loodusobjektidel. Kaitstavatel loodusobjektidel on metsade majandamine reguleeritud looduskaitseaduse või vastava ala kaitseeeskirjaga.

3. SEOTUS MUUDE ASJAKOHASTE STRATEEGILISTE PLANEERIMISDOKUMENTIDEGA

3.1. Üleriigiline planeering Eesti 2030+

Üleriigiline planeering Eesti 2030+⁴ sõnastab Eesti ruumilise arengu visiooni aastaks 2030 järgmiselt: „Eesti on sidusa ruumistruktuuriga, mitmekesise elukeskkonnaga ja välismaailmaga hästi ühendatud riik. Hajalinnastunud ruum seob tervikuks kompaktsed linnad, eeslinnad ja traditsioonilised külad, väärtustades kõiki neid elamisviise võrdselt ühepalju. Hajalinnastunud ruumi inimsõbralikkuse ja majandusliku konkurentsivõime tagavad eeskätt looduslähedane keskkond ja hästi sidustatud asulate võrgustik”.

Üleriigilises planeeringus on seatud järgmised põhimõtted, mis on puhkemetsade TP kontekstis asjakohased:

- Linnasisesed rohevõrgustikud tuleb siduda ümbruse haljasalade, metsade jt looduslike alade, linnalähedaste puhke- ja sportimispaikadega. See on vajalik eeskätt suurte linnade (Tallinn, Tartu) ümbruses. Kui mujal ei ole rohevõrgustiku toimimine häiritud, siis linnades tuleb enam pühenduda ökosüsteemi terviklikkuse väärtustamisele ja säilitamisele, rohevõrgustiku sidususe hoidmisele ja parandamisele.
- Rohevõrgustiku eesmärgid tuleb arvestada muuhulgas planeerimistegevuse korraldamisel.

Toodud põhimõtteid tuleb arvestada ka Harku valla puhkemetsade teemaplaneeringu koostamisel.

3.2. Harju maakonnaplaneering 2030+

Harju maakonnaplaneeringuga 2030+⁵ on määratud 16 ruumilise arengu põhimõtet. Ruumilise arengu põhimõtete ja suundumuste järgimine on kehtestatud maakonnaplaneeringu elluviimise eesmärgiks. TP kontekstis asjakohased põhimõtted on:

- Kvaliteetse elukeskkonna säilimise huvides on oluline rohetaristu toimimise tagamine nii linnakeskkonnas kui hajaasustuses, kasutades lisaks rohevõrgu ruumilise sidususe säilitamisele ka vastavaid hooldusvõtteid haljasaladel ning rohetaristu toimimist toetavaid lahendusi ehitiste kavandamisel.
- Üheks rohetaristu poolt pakutavaks oluliseks elukeskkonna kvaliteeti tagavaks teenuseks on puhke- ja rekreatsioonivõimaluste pakkumine.

Maakonnaplaneering annab rohevõrgustiku üldised tingimused üldplaneeringute koostamiseks sh järgmised metsade kasutust ja majandamist puudutavad tingimused:

⁴ Vabariigi Valitsuse 30.08.2012 korraldus nr 368 „Üleriigilise planeeringu Eesti 2030+ kehtestamine“

⁵ Riigihalduse ministri 09.04.2018 käskkiri nr 1.1-4/78 Harju maakonnaplaneering 2030+ kehtestamise kohta.

Kättesaadav aadressil: <https://maakonnaplaneering.ee/maakonna-planeeringud/harjumaa/harju-maakonnaplaneering-2030/>

- Tugialadel⁶ ja koridoridel on üldjuhul tegemist majandatava metsaga, kus metsa majandamine toimub vastavalt metsakorralduskavadele. Majanduspiirangutega metsa (nt kaitstavatel aladel) kasutamise piirangud tulenevad õigusaktidest.
- Metsaressursse tuleb kasutada säästlikult. Metsade majandamise (metsa uuendamise, kasvatamise, kasutamise ja metsakaitse) eesmärk on hoida ja suurendada metsi või teisi metsaalasid ja tõsta metsaressursside tootlikkust ning kvaliteeti. Metsa majandamine on säästev, kui on tagatud elustiku mitmekesisus, metsa tootlikkus, uuenemisvõime, elujõulisus ning ökoloogilisi, majanduslikke, sotsiaalseid ja kultuurilisi vajadusi rahuldav mitmekülgne metsakasutus.
- Rohelise võrgustiku koridoridel tuleb üldplaneeringu koostamise käigus kaaluda metsale majanduspiirangute rakendamist – seda eeskätt Tallinna lähiala rohelise võrgustiku piirkonnas.
- Rohelise võrgustiku koridoridel tuleb võimalusel vältida lageraiet.
- Rohelise võrgustiku tugialadel ei ole soovitatav puhtpuistute kujundamine ja energiapuistute rajamine. Soovitatav on seada täiendavad nõuded raie aja, puidu kokku- ja väljaveo ning puistu koosseisu ja täiuse osas.
- Rohelise võrgustiku tugevdamiseks säilitatakse põllumaade vahel paiknevad metsaga kaetud alad, sest mets omab olulist tähtsust ökoloogilistes protsessides ning inimese kultuurilises taustas ja elulaadis.
- Vajadusel tuleb üldplaneeringutega käsitleda tuumaalade äärealade säilitamise vajadust, lähtudes selle ulatuse määramisel täpsemalt rohevõrgustikuga piirneva maakasutuse funktsioonist
- Tallinna lähiala valdade üldplaneeringutes tuleb enam tähelepanu pöörata rohelise võrgustiku erinevatele elementidele ja konfliktidele ning võimalusel ka kaardistada neid, lähtudes siis konkreetsemalt ka rohetaristu kontseptsioonist.
- Rohelise võrgustiku sidususe parandamine on eriti oluline Tallinna lähiala rohelises võrgustikus, kus tugialasid ja koridore ei ole piisavalt.

Harku valla puhkemetsade teemaplaneeringu koostamisel järgitakse maakonnaplaneeringus antud tingimusi ning vajadusel täpsustatakse neid.

3.3. Harju maakonna maavarade teemaplaneering (koostamisel)

Vabariigi Valitsus algatas 23.12.2021 korraldusega nr 447 Harju maakonnaplaneeringu maavarade teemaplaneeringu ja keskkonnamõtjude strateegilise hindamise (KSH). Teemaplaneeringu eesmärk on koostöös kohalike kogukondade ja kohalike omavalitsustega kaardistada ja leppida kokku alad ehitusmaavarade uurimiseks ja kaevandamiseks, et panustada varustuskindluse tagamisse aastani 2050 ning määrata alade prioriteetsus. Samuti on planeeringu eesmärgiks seada tingimused ja suunised kaevandamisega seotud tegevuste negatiivsete mõjude leevendamiseks ja kaevandatud alade korrastamiseks.

Seisuga 2024. aasta kevad, on käimas alade täpsustamine kohalike omavalitsustega võttes arvesse üldplaneeringutega kavandatut ja kehtestatut ning ka menetluses olevaid detailplaneeringuid. Seejärel toimub potentsiaalsete alade osas läbirääkisime kogukondade ja maaomanikega.

⁶ Varasemalt kasutatud mõiste „tuumala“ asemel kasutatakse siin ja edaspidi läbivalt mõistet „tugiala“ vastavalt Rohevõrgustiku planeerimisjuhendile (Hendrikson&Ko, 2018)

Maavarade teemaplaneeringu vastuvõtmise ja avalikustamiseni planeeritakse jõuda 2025. aasta teises pooles, seega ei ole võimalik Harku puhkemetsade teemaplaneeringus arvestada maavarade teemaplaneeringu lahendusega, kuid arvestatakse olemasolevate maardlate ning mäetööstusmaadega.

3.4. Harku valla üldplaneering

Harku valla ÜP lahenduse väljatöötamine algas 2000. aastal, mil planeeringulahendusele koostati ka keskkonnamõju hindamine, tuginedes tol hetkel kehtivale seadusandlusele. 2006. aastal algatati KeHJS-e nõuetele vastav KSH. Planeeringulahenduse osana koostas Eestimaa Looduse Fond Harku valla rohevõrgustikuelementide uuringu, kus selgitati välja rohevõrgustiku koridoride ja tugialade ökoloogiline seisund ning seati aladele üldised kasutus- ja arendustingimused. Harku valla ÜP KSH aruanne on Keskkonnaameti 11.01.2011 kirjaga nr HJR 6-8/48111-3 heaks kiidetud.

ÜP-ga on sätestatud Harku valla ruumilised arengusuunad:

- Ruumilise arengu eelduste tagamine Harku vallale kui tervikule, eritähelepanu pööramine potentsiaalsetele äärealadele.
- Olemasoleva elanikkonna vajadustega arvestamine elukeskkonna kujundamisel.
- Arengusurve piiramine rannikupiirkondades.
- Tabasalu kui valla keskasula arengu tagamine.
- Roheliste tuum- ja puhveralade reserveerimine ja säilitamine tasakaalustatud arengu saavutamiseks.

Kehtivas Harku valla ÜP-s käsitletakse metsa sh puhkemetsa loodusliku haljasmaa (ptk 2.7) ja rohevõrgustiku (ptk 2.17) kontekstis. Lisaks määratleb ÜP haljasala ja parkmetsa maa (ptk 2.5) ning puhke- ja virgestusmaa (ptk 2.6), mille peamine otstarve on samuti puhkuse võimaldamine.

Loodusliku haljasmaana (ptk 2.7) on ÜP-s tähistatud valdav osa valla territooriumist, s.o ala, mille sihtotstarbeks on maatulundusmaa. Leebe režiimiga loodusliku haljasmaa juhtotstarbe peamine kasutusviis on maatulunduslik kasutus. Range režiimiga looduslikud haljasmaad kattuvad suures osas rohevõrgustiku tugialadega ning kaitsealadega. Range režiimiga looduslikul haljasmaal on ehitustegevus keelatud va tehniliste kommunikatsioonide rajamine.

Rohevõrgustiku tugialades ja koridorides (ptk 2.17) ei ole ÜP-ga valdavalt hoonestust ette nähtud. Leebe režiimiga loodusliku haljasmaa juhtotstarbega aladel, mis jäävad rohevõrgustiku piiridesse, on põhimõtteliselt võimalik hajaasustuse põhimõttel uute eluasemekohtade teke. Harku rohevõrgustiku olulisim osa on valla keskosa läbivad massiivid, mille terviklikkuse hoidmine on esimene prioriteet. Eelkõige tähendab see Sõrve, Vääna-Jõesuu, Türisalu-Vääna-Humala ja Suurupi massiivide terviklikkuse tagamist ja nendevaheliste liikumiskoridoride säilitamist. Nimetatud tugialade kogupindalast peab säilima vähemalt 90% looduslikuna ehk inimtegevusest puutumata. Koridoride laius peab olema vähemalt 500-700 m. Sõrve tugiala kvaliteedist sõltub ka kõigi teiste Harku valla rohealade elustiku liigiline koosseis ja samuti valla keskkonnanähtude stabiilsus. Rohevõrgustiku toimimise tagamiseks tuleb võimalusel hoiduda maavarade kaevandamisest rohevõrgustiku tugialadel ja koridorides (eelkõige Sõrve tugiala kui valla rohevõrgustiku olulisim massiiv).

Haljasala ja parkmetsa maa (ptk 2.5) ning puhke- ja virgestusmaa (ptk 2.6) on ÜP-s määratud eelkõige puhke-eesmärkidel, kus üldjuhul ehitustegevus on keelatud.

Harku valla puhkemetsade teemaplaneeringu koostamisel järgitakse üldplaneeringus antud tingimusi ning vajadusel täpsustatakse neid.

3.5. Naaberomavalitsuste üldplaneeringud

Harku vallas paiknevad puhkemetsad võivad olla olulised naaberomavalitsuste kogukondadele. Teemaplaneeringu koostamisel tuleb arvestada ka järgnevate piirnevate omavalitsuste üldplaneeringutega, eelkõige rohevõrgustiku sidususe, aga ka asustuse kontekstis:

- Haabersti linnaosa üldplaneering;
- Nõmme linnaosa üldplaneering;
- Saue valla üldplaneering;
- Keila linna üldplaneering (koostamisel);
- Lääne-Harju valla üldplaneering (koostamisel).

3.6. Teemaplaneeringu aluseks olevad strateegilised arengudokumendid

Eesti metsanduse arengukava aastani 2030

Eesti metsanduse arengukava 2030 üldeesmärgi – Eesti metsandus on kestlik – saavutamiseks, on kavandatud ja kirjeldatud tegevusi kolme alaeesmärgi kaudu:

1. Metsandus aitab tagada metsaökosüsteemide ja nende elurikkuse püsimise, leevendab kliimamuutusi ning kohaneb kliimamuutuste mõjuga.
2. Metsasektor on majanduslikult konkurentsivõimeline.
3. Metsandus on kaasav ning arvestab sotsiaalsete ja kultuuriliste väärtustega.

TP on seotud peamiselt kolmanda eesmärgi järgmiste tegevussuundadega:

1. Metsamajanduslike võtete, sh raiete kriteeriumite kehtestamisel arvestatakse sotsiaalmajanduslike ja kultuurivaldkonna vajadustega, sh analüüsitakse ja rakendatakse meetmeid raietööde senisest kvaliteetsemaks planeerimiseks ja tegemiseks. Algatatakse teadusprojekte, et selgitada välja valikraiate mõju metsaökosüsteemile, defineeritakse püsimeetsanduse mõiste Eesti kontekstis, ning soodustatakse nende laialdasemat rakendamist nende metsaomanike seas, kes tahavad majandada oma metsi püsimeetsana.
2. Arendatakse metsamajandamise planeerimist viisil, mis parandab selle efektiivsust ja sisukust ning annab kohalikele inimestele enam võimalusi metsamajandamise planeerimisel kaasa rääkida. Üldplaneeringute koostamise protsessis soodustatakse kohalike inimeste kaasamist metsa kui elukeskkonna planeerimisse ja kogukonna metsakasutuse võimaluste arendamisse. Soodustatakse kohalike kogukondade kaasamist asulalähedaste riigimetsade või avalikust huvist lähtudes oluliste metsaalade raiete planeerimisel, mh töötatakse välja asustusüksuse lähedal asuva kogukonnale olulise metsaala kindlaksmääramise, kasutamise ja kaitse reeglistik.

Harku valla arengukava aastani 2037

Harku valla visioon 2037: Harku vald on Eesti omavalitsuste lipulaev. Valda arendatakse vastutustundlikult ja Eesti kui terviku huve silmas pidades, siinsed algatused rikastavad ka teisi piirkondi. Eeskujulikud avalikud teenused on korraldatud läbimõeldult ja elanike soove ning vajadusi arvestades. Ettevõtjad teavad, et nad on Harku vallas oodatud, seda näitab nende mitmekesisus ja soov valla arengusse

panustada. Elu- ja looduskeskkond on roheline ja sõbralik, õigustades täiel määral sloganit „Elu kui puhkus“.

TP koostamine panustab valdkondlikku eesmärki E9: “Harku vald on roheline. Selle eri osi ühendab rohekoridoride võrgustik, moodustatud on Sõrve looduskaitseala ja endised karjäärialad on rekultiveeritud. Olemasolevad loodus- ja maastikukaitsealad on säilinud. Uusi karjääre ei ole avatud”.

Muud arengudokumendid

Teemaplaneeringu koostamisel arvestatakse puhkealade ja puhkevõrgustike arendamisega kaudselt seotud arengudokumentidega. Neist olulisemad on:

- Harju maakonna arengustrateegia 2035+;
- Harku valla ehitustingimusi, miljööväärtuslikke alasid ja väärtuslikke maastikke määrava ning tihehoonestusalasid täpsustav teemaplaneering;
- TP koostamisel arvestatakse võimalusel kogukondade (külad, MTÜ-d) kandipõhiste arengukavadega.

4. MÕJUTATAVA KESKKONNA KIRJELDUS

4.1. Maakasutus

4.1.1. Asend

Harku vald on Tallinnast läänes asuv omavalitsus, mille põhjapiiriks on 22 km pikkuselt Soome laht. Merepiirist on suurem osa kuni 30 m kõrgune pankrannik. Idast piirneb vald Harku järve ja Tallinna linnaga, lõunast Saue vallaga ning edelast ning läänest Keila linna ja Lääne-Harju vallaga⁷.

Valda läbib kaks jõge – suurem neist on osaliselt valla läänepiiriks olev Keila jõgi (kogupikkus 122 km) ning Vääna jõgi (kogupikkus 65,6 km). Vallas on ka üks järv – Tölinõmme järv (5,9 ha) ning mitmed sood ja rabad – Tabasalu, Ilmandu, Vääna, Tölinõmme, Muraste, Karjaküla, Harku⁸.

4.1.2. Asustus ja rahvastik

01.10.2023 seisuga on Harku vallas 17 808 elanikku. Kusjuures kevadest sügiseni on elanike arv hinnanguliselt mõne tuhande võrra suurem. Vallas on 22 küla ning kaks alevikku – Tabasalu ja Harku. Valla keskkuses, Tabasalu alevikus, elab 01.10.2023 seisuga 3946 elanikku (Tabasalu keskkusest on Tallinna piirini 3,5 km ja kesklinna 13 km⁹). Sinna on koondunud ka suurem osa valla teenindusest ja ettevõtlusest.

Valla arengukava kohaselt paikneb valla elanikkond ruumiliselt ebaühtlaselt. Kui Tabasalus elab ligi veerand valla rahvastikust, siis väiksemates küldes jääb elanike arv alla 100. Valla keskmine asustustihedus on 108,7 inimest km² kohta¹⁰. Suuresti on selline jaotus tingitud elamuarendusest. Elamuarendus on eelkõige hoogustunud Tallinnaga piirnevatel (Tabasalu, Harkujärve, Tiskre) ja hea ühendusega aladel (Muraste, Vääna-Jõesuu).

4.1.3. Loodusressursid

Olulisemad maavarad on lubjakivi ning turvas. Kruusavarused leidub Harku ja Rannamõisa maardlates.

Harku valla põhjaveelarud on piiratud. Põhilised põhjaveeressursid on ordoviitsium-kambriumi ja kambriumi-vendi veehorisondid (sügav põhjavesi). Üksikobjektidel kasutatakse ka kvarternaari setete horisonti (pinnalähedast põhjavett).

Valla maad on üldiselt väheviljakad, mistõttu põllumajandus pole väga tähtis. Lavamaa klindi lähedastel aladel on valdavalt õhukesed paepealsed mullad, kõrgemal viljakamad rähkmullad.

Harku valla metsasuse protsent (vähem kui 40%) on väiksem Harjumaa (53,2%) ja Eesti keskmisest (51,8%). Teemaplaneeringus käsitletud puhkemetsade eelvalikualad paiknevad suures osas riigimaadel, millest arvestatav osa on kaitstavad alad. 2020. aastal oli riigimaid Harku vallas 3498 ha (22% kohaliku omavalitsuse pindalast), millest metsamaid oli 2799 ha ehk 85% RMK hallatavatest maadest Harku vallas.

⁷ Harku valla koduleht

⁸ Harku valla koduleht

⁹ Harku valla koduleht

¹⁰ Statistikaamet, 2023.

Harku valla riigimetsad jagunevad majandus-, majanduspiirangutega- ja rangelt kaitstavateks metsadeks. Riigimaadel on majandusmetsa 1061 ha, majanduspiirangutega metsa 235 ha ja rangelt kaitstavat metsa 1503 ha. Rangelt kaitstavates metsades on majandustegevus keelatud (nt kaitsealade ja püselupaikade sihtkaitsevööndid ja vääriselupaigad). Majanduspiirangutega metsades on majandustegevus lubatud arvestades kaitseala valitseja seatud piiranguid. Majandusmetsades on majandustegevus lubatud metsaseaduse alusel¹¹.

Harku vallas on kõige enam männikuid (riigimetsadest 53%), millele järgnevad kaasikud ja kuusikud (riigimetsades kumbagi 19%)¹².

Riigimetsades on moodustatud kaks KAH ala - Suurupi merekindluse metsa KAH ja Vääna KAH (vt täpsemalt ptk 4.2.8). Harku vallale on rekreatsiooni korraldamise eesmärgil rendile antud Vääna-Jõesuu rannaala ning terviserajad Tabasalus ja Harku rabametsas.¹³

4.1.4. Ettevõtlus

Valla peamised tööandjad on kaubandus- ja tööstusettevõtted. Tegeldakse puidu- ja metallitööde, ehitus- ja remonditööde, kinnisvarahalduse, veonduse, aiakujunduse, toitlustamise ja muude teenindusaladega. Laabi külas asunud endisesse lindlasse on rajatud alkoholitööstus (Anora Estonia AS). Harkujärvel tegutseb istikukasvatus AS Plantex (Juhani Puukool), aiandusettevõtte (Nurmiko) on Väänas¹⁴.

Peamised tööstusalad on koondunud suuremate teede äärde, sh Tabasallu ja Tallinn-Paldiski mnt äärde.

Harku vallas on neli ohtlikku ettevõtet¹⁵ (Joonis 2, Tabel 1). A ja B ohukategooriaga ettevõtteid valla territooriumil ei ole. Tabelis 1 on kirjeldatud Harku vallas asuvad ohtlikud ettevõtted.

Tabel 1. Ohtlikud ettevõtted Harku vallas, nende ohualade ulatused, käideldavad kemikaalid ja kemikaali omadustest tulenev ohu tüüp.

Jrk	Ettevõtte	Ohu-kategooria	Ohuala ulatus (m)	Käideldav kemikaal	Ohu tüüp
1	HKScan Estonia AS Tabasalu tehas	C	1100	Veevaba ammoniaak; kemwater pix 115	Mürgistus
2	Alexela AS Tiskre tankla	C	427	Propaan-butaan ehk LPG; Maagaas, survestatud (CNG- Compressed Natural Gas); Diiselmootor; Bensiin	Soojuskiirgus ja ülerõhk

¹¹ RMK. 2021. Riigimetsa tervikuvastus Harku valla territooriumil. Kättesaadav: https://media.rmk.ee/files/Harku_valla_riigimets.pdf

¹² RMK. 2021. Riigimetsa tervikuvastus Harku valla territooriumil. Kättesaadav: https://media.rmk.ee/files/Harku_valla_riigimets.pdf

¹³ RMK. 2021. Riigimetsa tervikuvastus Harku valla territooriumil. Kättesaadav: https://media.rmk.ee/files/Harku_valla_riigimets.pdf

¹⁴ Harku valla koduleht

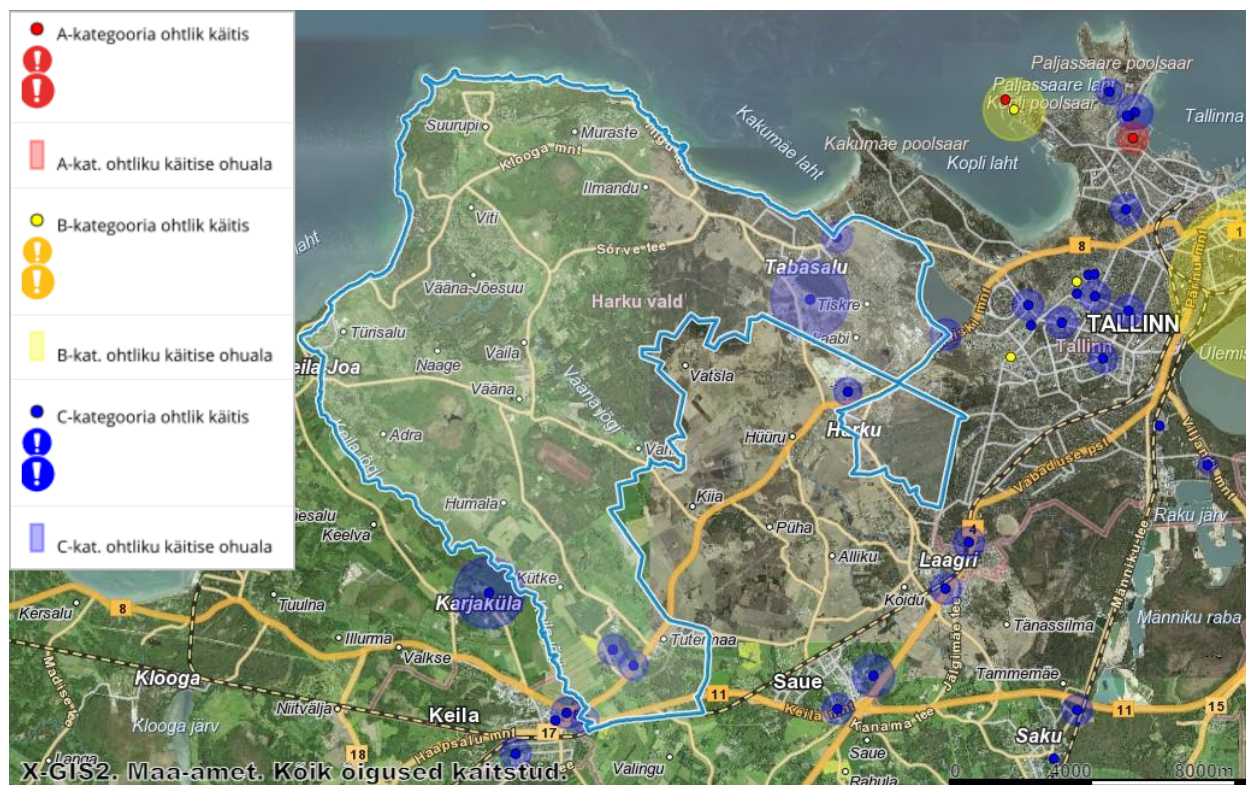
¹⁵ Maa-ameti kaardirakendus „Ohtlikud kütised, veevarustus, veeohutus“, vaadatud 20.06.2023

Jrk	Ettevõtte	Ohu-kategooria	Ohuala ulatus (m)	Käideldav kemikaal	Ohu tüüp
3	Olerex AS Harkujärve tankla	C	436	Propaan-butaan ehk LPG; Bensiin; Diiselmootor	Soojuskiirgus ja ülerõhk
4	Vedelgaas OÜ HKScan Estonia Kumna lindla	C	428	Propaan-butaan ehk LPG	Soojuskiirgus ja ülerõhk
5	Vedelgaas OÜ ITT Capital Harmet tootmishoone	C	411	Propaan-butaan ehk LPG	Soojuskiirgus ja ülerõhk

Lisaks tabelis toodud ohtlikele ettevõtetele, ulatub Harku valda veel Alexela AS Keila tankla ohuala, Olerex AS Keila tankla ohuala ning AS Balti Karusnahk ohuala (ettevõtted ise jäävad välja poole Harku valla territooriumi).

Keskkonnaportaali (vaadatud 20.06.2023) andmete kohaselt on Harku vallas registreeritud 56 jäätmekäitluskohta, millest 11 töötavad ning 44 on suletud.

Puhkealade määramise üheks eesmärgiks on kvaliteetse elukeskkonna säilitamine, sh tootmismaadelt tulenevate häiringute leevendamine (eelkõige müra ja visuaalsed häiringud, aga ka nt tolmu).



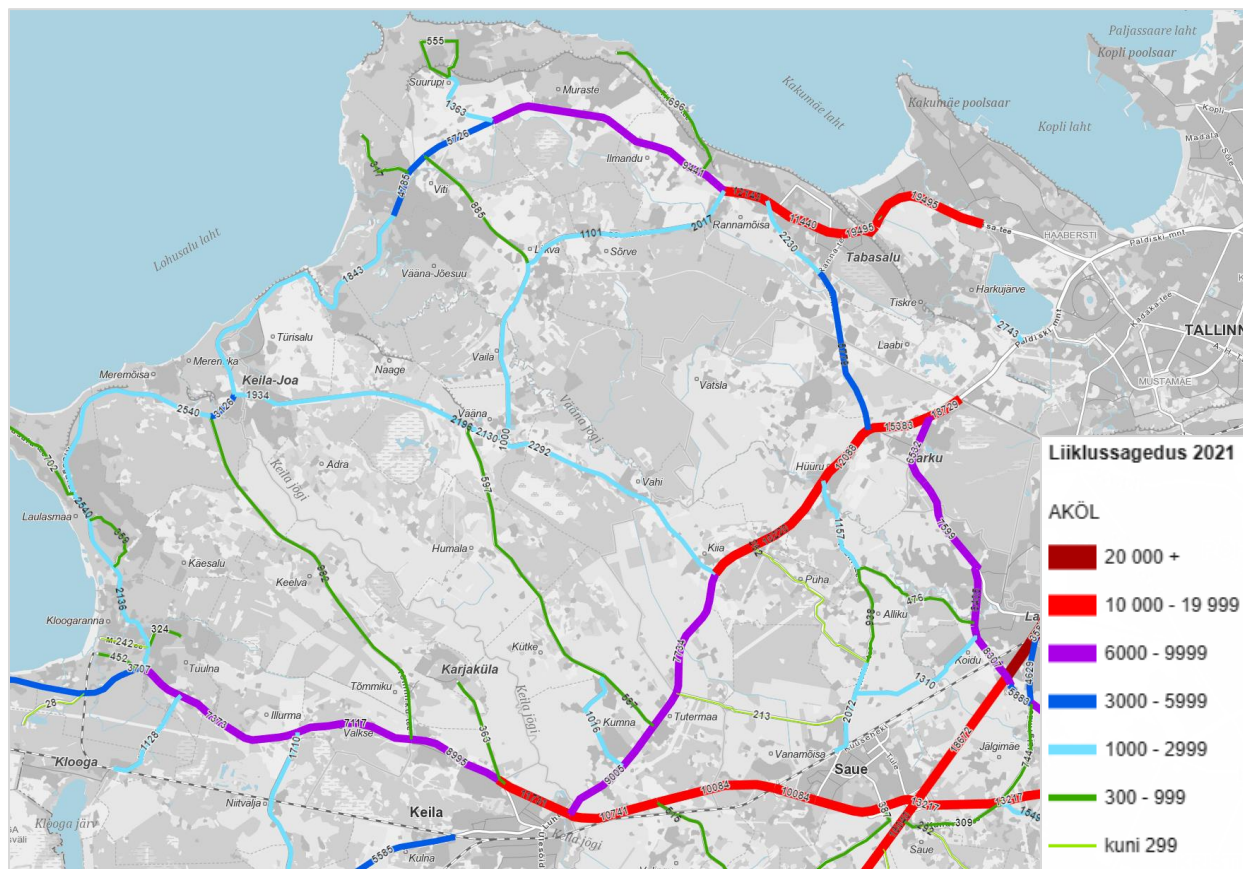
Joonis 2. Ohtlikud käitised Harku valla piirkonnas¹⁶.

¹⁶ Maa-ameti kaardirakendus „Ohtlikud käitised, veevarustus, veeohutus“, vaadatud 20.06.2023

4.1.5. Teedevõrk

Harku valda läbivad mitmed riigiteed, millest suurima liiklussagedusega on Tallinn - Rannamõisa – Kloogaranna, Tallinn – Paldiski, Laagri – Harku ja Tallinna ringtee (joonis 3). Tallinna Haabersti ringristmiku ja Tabasalu vaheline lõik on Eesti kõige tihedama liiklusega tee.

Puhkemetsade määratlemise üheks eesmärgiks on liiklusest tulenevate häiringute (eelkõige müra, õhusaaste) leevendamine.



Joonis 3. Liiklussagedus riigiteedel 2021. aastal Harku valla piirkonnas¹⁷.

4.2. Looduskeskkonna kirjeldus

Kaitstavad loodusobjektid

Looduskaitseeaduse (edaspidi LKS) mõistes on kaitstavad loodusobjektid kaitsealad, hoiualad, kaitsealused liigid, kivistised ja mineraalid, püsielupaigad, kaitstavad looduse üksikobjektid ning kohaliku omavalitsuse tasandil kaitstavad loodusobjektid.

¹⁷ Maanteeamet. 2023. Liiklussagedus riigiteedel. Kättesaadav: <https://www.arcgis.com/apps/View/index.html?appid=293d200a16454c1c84f2cfe35720149f>

Harku valla territooriumil on järgmised kaitstavad loodusobjektid¹⁸:

- 7 kaitseala;
- 3 hoiuala;
- 6 kaitsealust parki ja puistut;
- 6 püsielupaika;
- 2 üksikobjekti;
- 5 projekteeritavat kaitstavat ala;
- 574 kaitsealuse liigi leiukohta.

Lisaks on Harku vallas registreeritud 98 vääriselupaika (edaspidi *VEP*, vt ptk 4.2.7).

4.2.1. Natura 2000 võrgustiku alad

Natura 2000 on üle-euroopaline kaitstavate alade võrgustik, mille eesmärk on tagada haruldaste või ohustatud lindude, loomade ja taimede ning nende elupaikade ja kasvukohtade kaitse või vajadusel taastada üleeuroopaliselt ohustatud liikide ja elupaikade soodne seisund.

Harku valla territooriumile jääb osaliselt või täielikult seitse Natura loodusala. Valla territooriumil ei ole Natura linnualasid, kuid vald piirneb Pakri linnu- ja loodusalaga (Joonis 4).



Joonis 4. Natura 2000 võrgustiku alad Harku vallas.

¹⁸ EELIS, seisuga 10.06.2024

Rannamõisa loodusala (EE0010132) kaitstavad elupaigatüübid on merele avatud pankrannad (1230), püsitaimestuga liivarannad (1640), kuivad niidud lubjarikkal mullal (olulised orhideede kasvualad – 6210*), lubjakivipaljandid (8210), koopad (8310), vanad laialehised metsad (9020*) ning rusukallete ja jäärakute metsad (pangametsad - 9180*). Loodusala maismaa osa pindala on 65,8 ha ning see kattub siseriiklikult kaitstava Rannamõisa maastikukaitsealaga. Loodusala veeosa pindala 0,6 ha.

Muraste loodusala (EE0010142) kaitstavad elupaigatüübid on hallid luited (kinnistunud rannikuluited - 2130*), lubjakivipaljandid (8210), vanad loodusmetsad (9010*), soostuvad ja soo-lehtmetsad (9080*) ning rusukallete ja jäärakute metsad (pangametsad - 9180*). Loodusala maismaa osa pindala on 141,0 ha ja veeosa pindala 0,3 ha. Muraste loodusala kattub siseriiklikult kaitstava Muraste looduskaitsealaga.

Suurupi loodusala (EE0010140) kaitstavad elupaigatüübid on püsitaimestuga kivirannad (1220), merele avatud pankrannad (1230), väikesaared ning laiud (1620), rannaniidud (1630*), püsitaimestuga liivarannad (1640), liigirikkad niidud lubjavaesel mullal (6270*), lubjakivipaljandid (8210), liivakivipaljandid (8220), vanad loodusmetsad (9010*), puiskarjamaad (9070), soostuvad ja soo-lehtmetsad (9080*) ning rusukallete ja jäärakute metsad (pangametsad - 9180*). Liigid, mille isendite elupaiku kaitstakse, on vasakkeermene pisitigu (*Vertigo angustior*) ja teelehe-mosaiikliblikas (*Euphydryas aurinia*). Loodusala maismaa osa pindala on 183,1 ha ja veeosa pindala 8,5 ha. Suurupi loodusala kattub siseriiklikult kaitstava Suurupi looduskaitsealaga.

Vääna-Viti loodusala (EE0010191) kaitstakse tiigilendlase (*Myotis dasycneme*) isendite elupaika. Loodusala maismaa osa pindala on 16,0 ha ning see kattub siseriiklikult kaitstava Vääna-Viti nahkhiirte püsielupaigaga.

Vääna jõe loodusala (EE0010187) kaitstav elupaigatüüp on jõed ja ojad (3260). Liigid, mille isendite elupaiku kaitstakse, on harilik hink (*Cobitis taenia*), harilik võldas (*Cottus gobio*), jõesilm (*Lampetra fluviatilis*), lõhe (*Salmo salar*), paksukojaline jõekarp (*Unio crassus*) ja saarmas (*Lutra lutra*). Loodusala veeosa pindala on 28,9 ha. Loodusala kattub siseriiklikult kaitstava Vääna jõe hoiualaga.

Türisalu loodusala (EE0010123) jääb Harku valda osaliselt. Kaitstavad elupaigatüübid on merele avatud pankrannad (1230), püsitaimestuga liivarannad (1640), eelluited (2110), metsastunud luited (2180), jõed ja ojad (3260), lood (alvarid – 6280*), lubjakivipaljandid (8210), liivakivipaljandid (8220) ning rusukallete ja jäärakute metsad (pangametsad – 9180*). Liigid, mille isendite elupaiku kaitstakse, on paksukojaline jõekarp (*Unio crassus*), rohe-vesihobu (*Ophiogomphus cecilia*), harilik hink (*Cobitis taenia*), jõesilm (*Lampetra fluviatilis*), lõhe (*Salmo salar*) ja harilik võldas (*Cottus gobio*). Loodusala maismaa osa pindala on 158,0 ha ja veeosa pindala 7,5 ha. Loodusala kattub siseriiklikult kaitstava Türisalu maastikukaitsealaga.

Vääna loodusala (EE0010125) kaitstavad elupaigatüübid on vähe- kuni kesktoitelised kalgiveelised järved (3140), huumustoitelised järved ja järvikud (3160), karstijärved ja -järvikud (3180*), kadastikud (5130), kuivad niidud lubjarikkal mullal (olulised orhideede kasvualad - 6210*), liigirikkad niidud lubjavaesel mullal (6270*), lood (alvarid - 6280*), sinihelmikakooslused (6410), niiskuslembesed kõrgrohestud (6430), aas-rebasesaba ja ürt-punanupuga niidud (6510), rabad (7110*), nokkheinakooslused (7150), nõrglubja-allikad (7220*), liigirikkad madalsood (7230) ning soostuvad ja soo-lehtmetsad (9080*). Liik, mille isendite elupaiku kaitstakse, on tiigilendlane (*Myotis dasycneme*). Loodusala maismaa osa pindala on 849,3 ha ja veeosa pindala 8,7 ha. Loodusala kattub siseriiklikult kaitstavate Vääna hoiuala ning Vääna maastikukaitsealaga.

Naage loodusala (EE0010138) kaitstavad elupaigatüübid on lubjakivipaljandid (8210), koopad (8310) ning rusukallete ja jäärakute metsad (pangametsad –9180*). Loodusala maismaa osa pindala on 4,3 ha ning veeosa pindala 0,3 ha. Naage loodusala kattub siseriiklikult kaitstava Naage maastikukaitsealaga.

Pakri loodusala (EE0010129) piirneb osaliselt Harku valla territooriumiga. Kaitstavad elupaigatüübid on veealused liivamadalad (1110), jõgede lehtersuudmed (1130), rannikulõukad (1150*), laiad madalad lahed (1160), karid (1170), esmased rannavallid (1210), püsitaimestuga kivirannad (1220), merele avatud pankrannad (1230), väikesaared ning laiud (1620), rannaniidud (1630*), hallid lited (kinnistunud rannikulited –2130*), vähe- kuni kesktoitelised kalgiveelised järved (3140), jõed ja ojad (3260), kadastikud (5130), kuivad niidud lubjarikkal mullal (olulised orhideede kasvualad – 6210*), lood (alvarid – 6280*), puisniidud (6530*), allikad ja allikasood (7160), liigirikkad madalsood (7230), vanad laialehised metsad (9020*), soostuvad ja soo-lehtmetsad (9080*) ning rusukallete ja jäärakute metsad (pangametsad –9180*). Liigid, mille isendite elupaiku kaitstakse, on emaputk (*Angelica palustris*), nõmmnelk (*Dianthus arenarius* subsp. *arenarius*), soohiilakas (*Liparis loeselii*), jäik keerdsammal (*Tortella rigens*) ja suur-mosaiikliblikas (*Hypodryas maturna*). Loodusala maismaa osa pindala on 3276,2 ha ja veeosa pindala 17 298,6 ha. Pakri loodusala kattub siseriiklikult kaitstava Pakri hoiualaga.

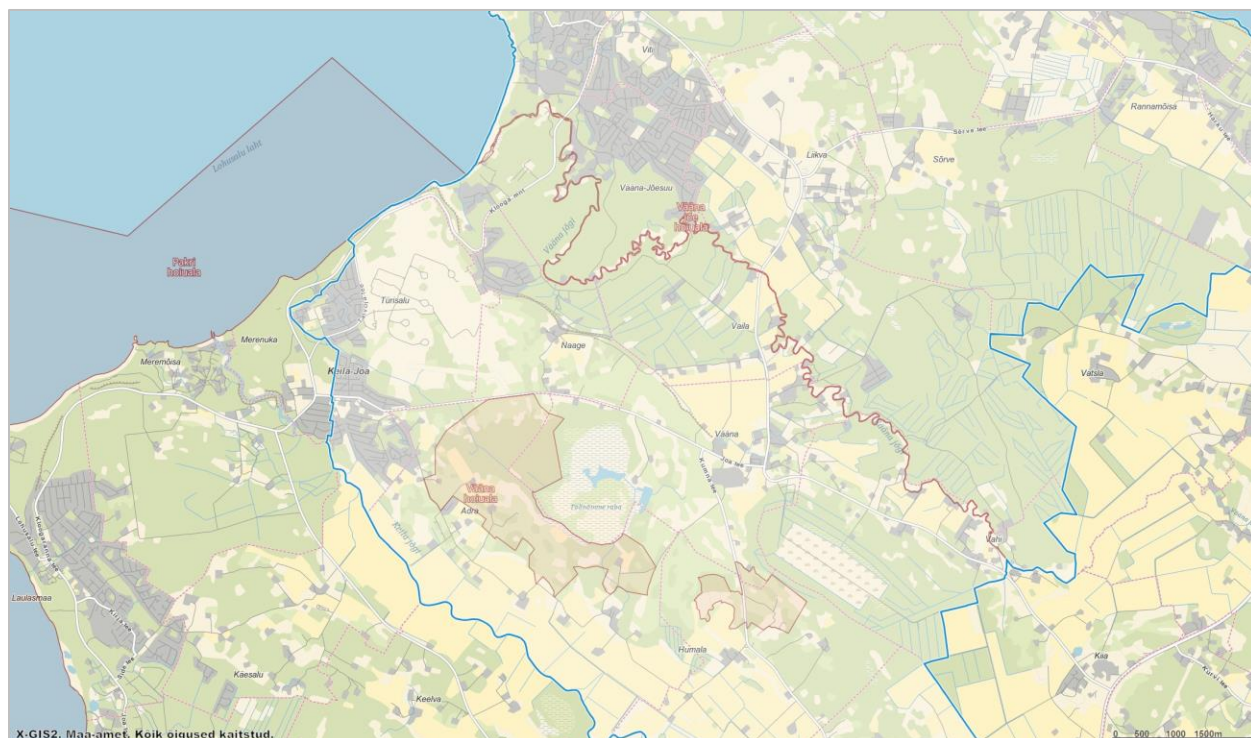
Pakri linnuala (EE0010129) kattub Pakri loodusalaga ning piirneb osaliselt Harku valla territooriumiga. Isendid, kelle elupaiku kaitstakse, on viupart (*Anas penelope*), sinikael-part (*Anas platyrhynchos*), merivart (*Aythya marila*), hüüp (*Botaurus stellaris*), sõtkas (*Bucephala clangula*), krüüsel (*Cephus grylle*), aul (*Clangula hyemalis*), väikeluik (*Cygnus columbianus bewickii*), laululuik (*Cygnus cygnus*), kühmnokk-luik (*Cygnus olor*), merikotkas (*Haliaeetus albicilla*), kalakajakas (*Larus canus*), tõmmuvaeras (*Melanitta fusca*), jääkoskel (*Mergus merganser*), tutkas (*Philomachus pugnax*), tuttpütt (*Podiceps cristatus*), hahk (*Somateria mollissima*) ja punajalg-tilder (*Tringa totanus*). Linnuala maismaa osa pindala on 3 276,20 ha ja veeosa pindala 17 298,6 ha. Pakri linnuala kattub siseriiklikult kaitstava Pakri hoiualaga.

4.2.2. Hoiualad

Hoiuala on elupaikade ja kasvukohtade kaitseks määratud ala, mille säilimise tagamiseks hinnatakse kavandatavate tegevuste mõju ja keelatakse ala soodsat seisundit kahjustavad tegevused¹⁹.

Harku valla territooriumile jääb kolm hoiuala – Vääna jõe hoiuala, Vääna hoiuala ja Pakri hoiuala (jääb valla territooriumile väga väikesel pindalal; Joonis 5).

¹⁹ Looduskaitseeadus, vt eRT: <https://www.riigiteataja.ee/akt/107032023078?leiaKehtiv>



Joonis 5. Hoiualad Harku vallas.

Väana jõe hoiuala (KLO2000346) kaitse-eesmärk on nõukogu direktiivi 92/43/EMÜ II lisas nimetatud liikide – hariliku hingu (*Cobitis taenia*), hariliku võldase (*Cottus cobio*), jõesilmu (*Lampetra fluviatilis*), lõhe (*Salmo salar*), paksukojalise jõekarbi (*Unio crassus*) ja saarma (*Lutra lutra*) elupaikade ning I lisas nimetatud elupaigatüübi – jõgede ja ojade (3260) kaitse. Hoiuala maismaa osa pindala on 0,2 ha ja veeosa pindala 28,7 ha. Hoiuala kattub Väana jõe loodusalaga.

Väana hoiuala (KLO2000136) kaitse-eesmärk on EÜ nõukogu direktiivi 92/43/EMÜ II lisas nimetatud liigi - tiigilendlase (*Myotis dasycneme*) elupaikade ning I lisas nimetatud elupaigatüüpide - kadastike (5130), alvarite (6280*) ning soostuvate ja soo-lehtmetsade (9080*) kaitse. Hoiuala maismaa osa pindala on 442,4 ha. Väana hoiuala on Väana loodusala territooriumil.

Pakri hoiuala (KLO2000167) kaitse-eesmärk on EÜ nõukogu direktiivi 92/43/EMÜ I lisas nimetatud elupaigatüüpide – veealuste liivamadalate (1110), jõgede lehtersuudmete (1130), laiade madalate lahtede (1160), karide (1170), esmaste rannavallide (1210), püsitaimestuga kivrändade (1220), väikesaarte ning laidude (1620), rannaniitude (1630), hallide luidete (2130*), vähe- kuni kesктоiteliste kalgiveeliste järvede (3140), jõgede ja ojade (3260), kadastike (5130), lubjarikkal mullal asuvate kuivade niitude (6210), alvarite (6280*), lääne-mõõkrohuga lubjarikaste madalsoode (7210*), liigirikaste madalsoode (7230), vanade laialehiste metsade (9020*) ning soostuvate ja soo-lehtmetsade (9080*) kaitse ning II lisas nimetatud liikide ja Euroopa Parlamendi ja nõukogu direktiivi 2009/147/EÜ I lisas nimetatud liikide ning I lisas nimetatamata rändlinnuliikide elupaikade kaitse. Liigid, kelle elupaika kaitstakse, on viupart (*Anas penelope*), sinikael-part (*Anas platyrhynchos*), merivart (*Aythya marila*), hüüp (*Botaurus stellaris*), sõtkas (*Bucephala clangula*), krüüsel (*Cephus grylle*), aul (*Clangula hyemalis*), väikeluik (*Cygnus columbianus bewickii*), laululuik (*Cygnus cygnus*), kümnokk-luik (*Cygnus olor*), kalakajakas (*Larus canus*), tõmmuvaeras (*Melanitta fusca*), jääkoskel (*Mergus merganser*), tutkas

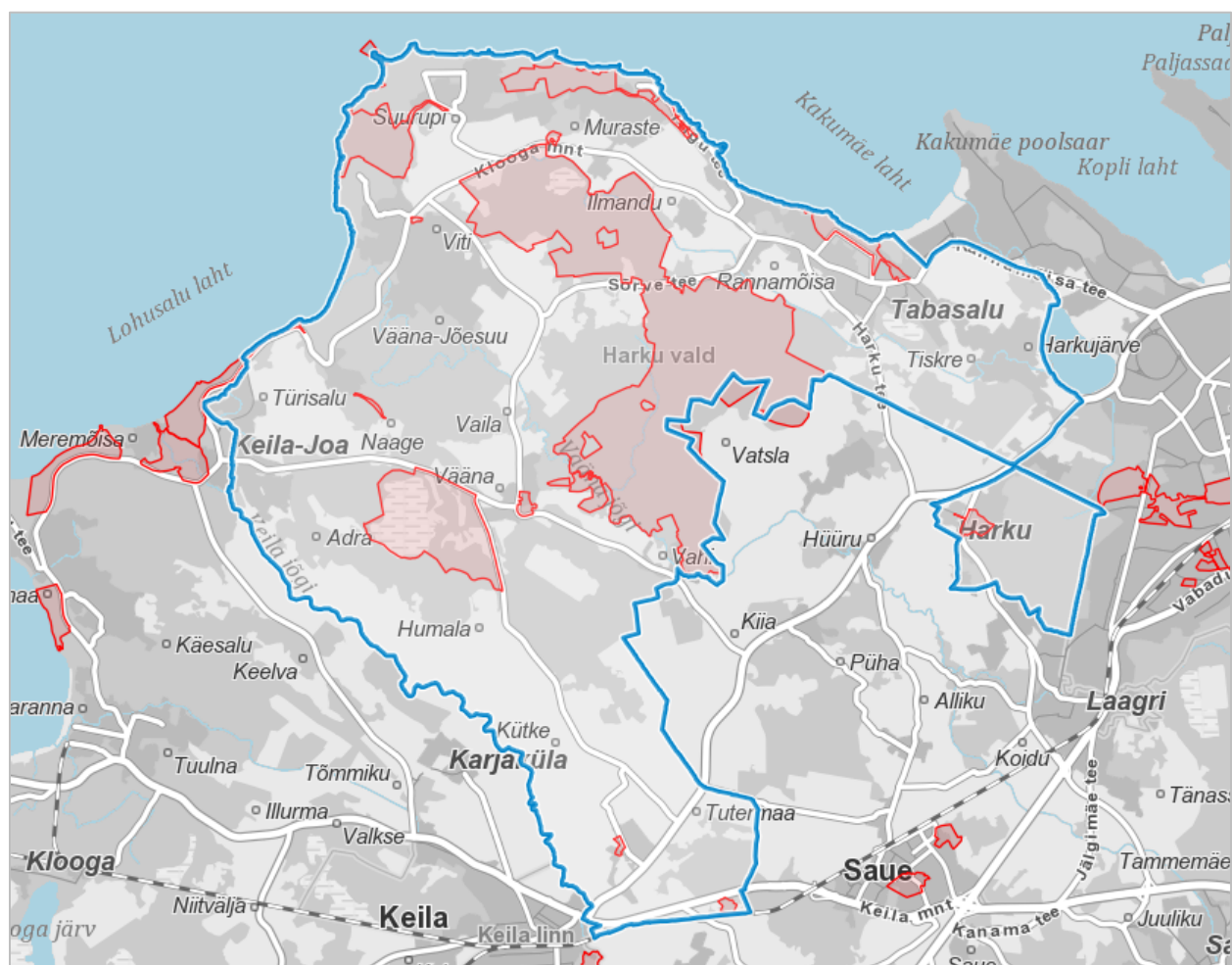
(*Philomachus pugnax*), tuttpütt (*Podiceps cristatus*), hahk (*Somateria mollissima*), punajalg-tilder (*Tringa totanus*), emaputk (*Angelica palustris*), nõmmnelk (*Dianthus arenarius ssp. arenarius*) ja soohilakas (*Liparis loeselii*).

Projekteeritavad hoiualad

Harku vallas on projekteerimisel üks hoiuala - **Türisalu hoiuala** (EELIS-e ID: -1,659,112,990, koodi ei ole määratud), mille pindala on 414,5 ha. Projekteeritava hoiualaga kattub suures ulatuses projekteeritav Türisalu jumalakäpa, aasnelgi ja püst-linalehiku püsielupaik (vt ptk 4.2.4). Kavandav hoiuala jääb Türisalu ja Naage külade territooriumile.

4.2.3. Kaitsealad

Harku valla territooriumil on 13 kaitseala (Joonis 6): kolm looduskaitseala, neli maastikukaitseala, viis parki ning üks puistu.



Joonis 6. Kaitsealad Harku vallas²⁰

²⁰ Maa-ameti kaardirakendus, 2024.

Suurupi looduskaitseala pindala on 191,6 ha, millest maismaa osa pindala on 183,2 ha ning veepindala on 8,4 ha. Kaitseala eesmärk on kaitsta²¹:

- 1) Suurupi kambriumi liivakivi panka ja Eestis ainulaadseid kambriumi liivakivi paljandeid;
- 2) elupaigatüüpe, mida nõukogu direktiiv 92/43/EMÜ looduslike elupaikade ning loodusliku loomastiku ja taimestiku kaitse kohta (EÜT L 206, 22.07.1992, lk 7–50) nimetab I lisas: püsitaimestuga kivirandu (1220), merele avatud pankrandu (1230), väikesaari ning laide (1620), rannaniite (1630*), liigirikkaid niite lubjavaesel mullal (6270*), lubjakivipaljandeid (8210), liivakivipaljandeid (8220), vanu loodusmetsi (9010*), puiskarjamaid (9070), soostuvaid ja soo-lehtmetsi (9080*) ning rusukallete ja jäärakute metsi (pangametsi – 9180*);
- 3) nende liikide elupaika, mida nõukogu direktiiv 92/43/EMÜ nimetab II lisas – vasakkeermene pisitigu (*Vertigo angustior*) ja teelehe-mosaikliblikas (*Euphydryas aurinia*). Vasakkeermene pisitigu on ühtlasi III kategooria kaitsealune liik;
- 4) III kategooria kaitsealuste taimeliikide – rootsi kukitsa (*Cornus suecica*), balti sõrmkäpa (*Dactylorhiza baltica*), vööthuul-sõrmkäpa (*Dactylorhiza fuchsii*), suure käöpõlle (*Listera ovata*), kahelelise käokeele (*Platanthera bifolia*), pruunika pesajuure (*Neottia nidus-avis*) ja karukolla (*Lycopodium clavatum*) elupaiku;
- 5) II ja III kategooria kaitsealuseid loomaliike väike-kärbsenäppi (*Ficedula parva*), punaselg-õgijat (*Lanius collurio*), vööt-pöösälindu (*Sylvia nisoria*) ja sõõrsilmikut (*Lopinga achine*) ning III kategooria kaitsealuseid rändlinnuliike – ristpart (*Tadorna tadorna*), tõmmuvaeras (*Melanitta fusca*) ja randtiir (*Sterna paradisaea* Pont.).

Suurupi looduskaitseala territoorium kattub Natura 2000 võrgustikku kuuluva Suurupi loodusalaaga.

Muraste looduskaitseala pindala on 141,3 ha, millest maismaa osa pindala on 141,0 ha ning veepindala on 0,3 ha. Kaitseala eesmärk on kaitsta:²²

- 1) Põhja-Eesti paekallast ja pangametsa;
- 2) EÜ nõukogu direktiivi 92/43/EMÜ looduslike elupaikade ning loodusliku loomastiku ja taimestiku kaitse kohta I lisas nimetatud elupaigatüüpe – hallid luited (2130*), lubjakivipaljandid (8210), vanad loodusmetsad (9010*), soostuvad ja soo-lehtmetsad (9080), rusukallete ja jäärakute metsad (9180*).

Muraste looduskaitseala territoorium kattub Natura 2000 võrgustikku kuuluva Muraste loodusalaaga.

Sõrve looduskaitseala pindala on 2257,4 ha, millest maismaa osa pindala on 2254,7 ha ning veepindala on 2,7 ha. Valdav osa Sõrve looduskaitsealast (2165,3 ha) jääb Harku valda, paiknedes Ilmandu, Liikva, Muraste, Rannamõisa, Sõrve ja Vahi külade territooriumidel. Kaitseala eesmärk on kaitsta:²³

- 1) kaitsta, säilitada, taastada ja tutvustada terviklikku loodusmaastikku, maastikuilmet, alal asuvaid looduslikke ja poollooduslikke kooslusi, elustiku mitmekesisust ja kaitsealuseid liike;
- 2) kaitsta kaitsealuseid liike ja nende elupaiku: need liigid on merikotkas (*Haliaeetus albicilla*), kassikakk (*Bubo bubo*), karvasjalg-kakk (*Aegolius funereus*), valgeselg-kirjurähn (*Dendrocopos leucotos*),

²¹ Suurupi looduskaitseala kaitse alla võtmine ja kaitse-eeskiri, vt eRT: <https://www.riigiteataja.ee/akt/13291004?leiaKehtiv>

²² Muraste looduskaitseala kaitse alla võtmine ja kaitse-eeskiri, vt eRT: <https://www.riigiteataja.ee/akt/104012022016?leiaKehtiv>

²³ Sõrve looduskaitseala moodustamine ja kaitse-eeskiri, vt eRT: <https://www.riigiteataja.ee/akt/106122023002>

laanerähn (*Picoides tridactylus*), kanakull (*Accipiter gentilis*), soomurakas (*Rubus arcticus*), jumalakäpp (*Orchis mascula*), kõdu-koralljuur (*Corallorhiza trifida*), pruun raunjalg (*Asplenium trichomanes*) ja põõsasmaran (*Potentilla fruticosa*).

Vääna maastikukaitseala pindala on 408,5 ha, millest maismaa osa pindala on 400,0 ha ning veosa pindala on 8,5 ha. Kaitseala eesmärk on kaitsta:²⁴

- 1) Loode-Eestile iseloomulikke põõsasmaranaloopealseid, Tölinõmme raba, Tölinõmme järve ning haruldasi ja kaitsealuseid liike;
- 2) elupaigatüüpe, mida nõukogu direktiiv 92/43/EMÜ looduslike elupaikade ning loodusliku loomastiku ja taimestiku kaitse kohta (EÜT L 206, 22.07.1992, lk 7–50) nimetab I lisas. Need on vähe- kuni kesktoitelised kalgiveelised järved (3140), huumustoitelised järved ja järvikud (3160), kadastikud (5130), lood (alvarid – 6280*), sinihelmikakooslused (6410), niiskuslembesed kõrgrohustud (6430), aas-rebasesaba ja ürt-punanupuga niidud (6510), rabad (7110*), siirde- ja õõtsiksood (7140), nokkheinakooslused (7150), nõrglubjaallikad (7220*), liigirikad madalsood (7230) ning soostuvad ja soo-lehtmetsad (9080*);
- 3) kaitsealust liiki, mida nõukogu direktiiv 92/43/EMÜ nimetab II ja IV lisas. See liik on tiigilendlane (*Myotis dasycneme*);
- 4) käsitiivaliste elu- ja toitumispaiku;
- 5) kaitsealuseid taimeliike aasnelki (*Dianthus superbus*), jumalakäppa (*Orchis mascula*) ja põõsasmaran (*Potentilla fruticosa*) ning nende kasvukohti.

Vääna maastikukaitseala territoorium jääb kogu ulatuses Natura 2000 võrgustikku kuuluva Vääna loodusala territooriumile.

Türisalu maastikukaitseala pindala on 97,2 ha, millest maismaa osa pindala on 96,9 ha ning veosa pindala on 0,3 ha. Kaitseala kaitse-eesmärk on²⁵:

- 1) väärtusliku geoloogilise objekti – Türisalu panga, sealsete taimekoosluste ning põhjaranniku metsakoosluste ja nende loodusliku arengu kaitse;
- 2) EÜ nõukogu direktiivi 92/43/EMÜ looduslike elupaikade ning loodusliku taimestiku ja loomastiku kaitse kohta I lisas nimetatud elupaigatüüpide – merele avatud pankrandade (1230), püsitaimestuga liivarandade (1640), eelluidete (2110), metsastunud luidete (2180), jõgede ja ojade (3260), loopealsete (6280*), lubjakivipaljandite (8210), liivakivipaljandite (8220) ning rusukallete ja jäärakute metsade (pangametsade) (9180*) kaitse.

Türisalu maastikukaitseala territoorium jääb kogu ulatuses Natura 2000 võrgustikku kuuluva Türisalu loodusala territooriumile.

Naage maastikukaitseala pindala on 4,6 ha, millest maismaa osa pindala on 4,2 ha ning veosa pindala on 0,4 ha. Kaitseala kaitse-eesmärk on²⁶:

- 1) geoloogiliselt väärtusliku Põhja-Eesti klindi ning pangametsade, kaitsealuste liikide ja nende elupaikade kaitseks;

²⁴ Vääna maastikukaitseala kaitse-eeskiri, vt eRT: <https://www.riigiteataja.ee/akt/129082018014>

²⁵ Türisalu maastikukaitseala kaitse-eeskiri, vt eRT: <https://www.riigiteataja.ee/akt/111072013029?leiaKehtiv>

²⁶ Naage maastikukaitseala kaitse alla võtmine ja kaitse-eeskiri, vt eRT: <https://www.riigiteataja.ee/akt/13292220?leiaKehtiv>

- 2) EÜ nõukogu direktiivi 92/43/EMÜ looduslike elupaikade ning loodusliku loomastiku ja taimestiku kaitse kohta I lisas nimetatud elupaigatüüpide – lubjakivipaljandite (82102), koobaste (8310) ning rusukallete ja jäärakute metsade (9180*) kaitseks.

Naage maastikukaitseala territoorium kattub Natura 2000 võrgustikku kuuluva Naage loodusalaga.

Rannamõisa maastikukaitseala pindala on 66,4 ha, millest maismaa osa pindala on 65,8 ha ning veepindala on 0,6 ha. Kaitseala kaitse-eesmärk on²⁷:

- 1) Rannamõisa panka ja sellega piirnevaid ranna-, metsa- ja poollooduslikke kooslusi, elustiku mitmekesisust ning kaitsealuste liikide elupaiku;
- 2) elupaigatüüpe, mida nõukogu direktiiv 92/43/EMÜ looduslike elupaikade ning loodusliku loomastiku ja taimestiku kaitse kohta (EÜT L 206, 22.07.1992, lk 7–50) nimetab I lisas. Need elupaigatüübid on merele avatud pankrannad (1230), püsitaimestikuga liivarannad (1640), kuivad niidud lubjarikkal mullal (6210*), lubjakivipaljandid (8210), koopad (8310), vanad laialehised metsad (9020*) ning rusukalde ja jäärakute metsad (9180*);
- 3) kaitsealuseid taimeliike jumalakäppa (*Orchis mascula*) ja musta tuhkpuid (*Cotoneaster niger*);
- 4) kaitsealuseid loomaliike põhja-nahkhiirt (*Eptesicus nilssonii*), pargi-nahkhiirt (*Pipistrellus nathusii*) ja suurvidevlast (*Nyctalus noctula*).

Rannamõisa maastikukaitseala territoorium kattub Natura 2000 võrgustikku kuuluva Rannamõisa loodusalaga.

Kaitsealuste parkide ja puistute kaitsekord on sätestatud Vabariigi Valitsuse 3. märtsi 2006. a määrusega nr 64 „Kaitsealuste parkide, arboretumite ja puistute kaitse-eeskiri“. Harku valla territooriumile jäävad järgmised kaitstavad pargid:

- **Viti mõisa pargi** pindala on 2,0 ha, millest maismaa osa pindala on 1,8 ha ning veepindala on 0,2 ha.
- **Kumna mõisa pargi** pindala on 4,7 ha, millest maismaa osa pindala on 4,5 ha ning veepindala on 0,2 ha.
- **Vääna mõisa pargi** pindala on 12,8 ha, millest maismaa osa pindala on 12,3 ha ning veepindala on 0,5 ha.
- **Harku mõisa pargi** pindala on 23,2 ha, millest maismaa osa pindala on 20,0 ha ning veepindala on 3,2 ha.
- **Muraste mõisa pargi** pindala on 5,1 ha, millest maismaa osa pindala on 4,8 ha ning veepindala on 0,3 ha.

Lisaks on Harku vallas **Valingu tammik**, mis on kaitsealune puistu pindalaga 8,1 ha.

Projekteeritavad kaitsealad

Harku vallas on projekteerimisel üks kaitseala:

- **Metsaelupaikade looduskaitseala** (EELIS-e ID: 977,800,148, EELIS-s kood puudub) – hõlmab arvukalt kaitset vajavaid metsaelupaiku üle Eestis, neist viis lahustükki jääb Harku valda. Pindala Harku valla osas on 41,2 ha.

²⁷ Rannamõisa maastikukaitseala kaitse-eeskiri, vt eRT: <https://www.riigiteataja.ee/akt/113112013001>

4.2.4. Püsielupaigad ja kaitsealuste liikide leiukohad

Harku vallas on kuus püsielupaika, millest annab ülevaate tabel 2. Püsielupaikade kaitset korraldakse nende liikide püsielupaikade kaitse-eeskirjade alusel ning tegevusi kavandatakse liigikaitse tegevuskavade alusel.

Tabel 2. Püsielupaigad Harku vallas²⁸

Jrk	Nimi	EELIS-e kood
1	Vääna-Jõesuu leht-kobartoriku püsielupaik	KLO3000443
2	Vääna kanakulli püsielupaik	KLO3000678
3	Vaila kassikaku püsielupaik	KLO3001795
4	Vatsla merikotka püsielupaik	KLO3001554
5	Vatsla merikotka püsielupaik	KLO3002717
6	Vääna-Viti nahkhiirte püsielupaik	KLO3000561

Projekteeritavad püsielupaigad

Harku vallas on kavandamisel kaks püsielupaika:

- **Muraste jumalakäpa ja aasnelgi püsielupaik**, mis kooneb neljast lahustükist kogupindalaga 47,3 ha. Projekteeritav püsielupaik jääb Muraste küla territooriumile;
- **Türisalu jumalakäpa, aasnelgi ja püst-linalehiku püsielupaik**, mis koosneb seitsmest lahustükist kogupindalaga 68,2 ha. Projekteeritav püsielupaik jääb Türisalu küla territooriumile.

Kaitsealuste liikide leiukohad

Harku vallas on EELIS-e andmebaasi²⁹ kantud 574 kaitsealuse liigi leiukohta. Liikidest annab ülevaate tabel 3.

Tabel 3. Kaitsealused liigid Harku vallas³⁰.

Jrk	Kaitse-kategooria	Looma- ja linnuliigid	Taime-, seene- ja samblikuliigid
1	I kaitse-kategooria	<i>Bubo bubo</i> (kassikakk), <i>Haliaeetus albicilla</i> (merikotkas).	<i>Grifola frondosa</i> (leht-kobartorik), <i>Saxifraga adscendens</i> (püstkivirik).
2	II kaitse-kategooria	<i>Pipistrellus nathusii</i> (pargi-nahkhiir), <i>Eptesicus nilssonii</i> (põhja-nahkhiir), <i>Accipiter gentilis</i> (kanakull), <i>Aegolius funereus</i> (karvasjalg-kakk), <i>Dendrocopos leucotos</i> (valgeselg-kirjurähn), <i>Plecotus auritus</i> (pruun-suurkõrv), <i>Myotis brandtii/mystacinus</i> (tõmmu- või habelendlane), <i>Myotis nattereri</i> (nattereri lendlane), <i>Myotis daubentonii</i> (veelendlane), <i>Emberiza hortulana</i>	<i>Orchis mascula</i> (jumalakäpp), <i>Dianthus superbus</i> (aasnelk), <i>Asplenium trichomanes</i> (pruun raunjalg), <i>Dianthus arenarius</i> (nõmmnelk), <i>Jovibarba sobolifera</i> (võsu-liivsibul), <i>Pulsatilla patens</i> (palu-karukell), <i>Corallorhiza trifida</i> (kõdu-koralljuur), <i>Pedicularis sceptrum-carolinum</i> (kuninga-kuuskjalg), <i>Thesium ebracteatum</i> (püst-linalehik),

²⁸ EELIS seisuga 10.06.2024

²⁹ EELIS seisuga 10.06.2024

³⁰ EELIS seisuga 20.06.2023

Jrk	Kaitse-kategooria	Looma- ja linnuliigid	Taime-, seene- ja samblikuliigid
		(põldtsiitsitaja), <i>Myotis dasycneme</i> (tiigilendlane), <i>Myotis brandtii</i> (tõmmulendlane), <i>Pipistrellus pipistrellus</i> (kääbus-nahkhiir), <i>Picoides tridactylus</i> (laanerähn), <i>Gallinago media</i> (rohunepp), <i>Unio crassus</i> (paksukojaline jõekarp), <i>Nyctalus noctula</i> (suurvivedlane), <i>Podiceps auritus</i> (sarvikpütt).	<i>Sisymbrium supinum</i> (madal unilook), <i>Plagiothecium undulatum</i> (lainjas põikkupar), <i>Cephalanthera longifolia</i> (valge tolmpoa), <i>Exsertotheca crista</i> (tugev kurdõhik), <i>Cypripedium calceolus</i> (kaunis kuldking), <i>Neottia cordata</i> (väike käopõll), <i>Carex irrigua</i> (sagristarn), <i>Chaenotheca gracilentia</i> (sire varjusamblik), <i>Pyrenula nitidella</i> (õli-luulissamblik).
3	III kaitse-kategooria	<i>Pernis apivorus</i> (herilaseviu), <i>Dytiscus latissimus</i> (laiujur), <i>Ficedula parva</i> (väike-kärbsenäpp), <i>Crex crex</i> (rukkirääk), <i>Glaucidium passerinum</i> (värbkakk), <i>Rana arvalis</i> (rabakonn), <i>Rana temporaria</i> (rohukonn), <i>Strix uralensis</i> (händkakk), <i>Caprimulgus europaeus</i> (öösoor), <i>Dryocopus martius</i> (musträhn), <i>Buteo buteo</i> (hiireviu), <i>Formica polyctena</i> (palukuklane), <i>Dryobates minor</i> (väike-kirjurähn), <i>Tachybaptus ruficollis</i> (väikepütt), <i>Lissotriton vulgaris</i> (tähnikesilik), <i>Sicista betulina</i> (kasetriibik), <i>Lanius collurio</i> (punaselg-õgija), <i>Grus grus</i> (sookurg), <i>Graphoderus bilineatus</i> (lai-tõmmuujur), <i>Lycaena dispar</i> (suur-kuldtiib), <i>Euphydryas aurinia</i> (teelehe-mosaiikliblikas), <i>Coenonympha hero</i> (vareskaera-aasasilmik), <i>Lopinga achine</i> (söörsilmik), <i>Turdus viscivorus</i> (hoburästas), <i>Accipiter nisus</i> (raudkull), <i>Curruca nisoria</i> (vööt-põõsalind), <i>Vertigo angustior</i> (vasakkeermene pisitigu), <i>Circus aeruginosus</i> (roo-loorkull), <i>Riparia riparia</i> (kaldapääsuke), <i>Tringa totanus</i> (punajalg-tilder), <i>Cobitis taenia</i> (hink), <i>Cottus gobio</i> (völdas).	<i>Orchis militaris</i> (hall käpp), <i>Listera ovata</i> (suur käopõll), <i>Huperzia selago</i> (harilik ungrukold), <i>Dactylorhiza fuchsii</i> (vööthuul-sõrmkäpp), <i>Lycopodium clavatum</i> (karukold), <i>Dactylorhiza incarnata</i> (kahkjaspunane sõrmkäpp), <i>Pulsatilla pratensis</i> (aas-karukell), <i>Leucobryum glaucum</i> (harilik valvik), <i>Dactylorhiza baltica</i> (balti sõrmkäpp), <i>Armeria maritima</i> (roosa merikann), <i>Platanthera bifolia</i> (kahelehine käokeel), <i>Potentilla fruticosa</i> (põõsasmaran), <i>Nymphaea alba</i> (valge vesiroos), <i>Platanthera chlorantha</i> (rohekas käokeel), <i>Cotoneaster niger</i> (must tuhkpuid), <i>Neottia nidus-avis</i> (pruunikas pesajuur), <i>Thamnobryum alopecurum</i> (kähhar põõsassammal), <i>Goodyera repens</i> (roomav öövilge), <i>Neckera pennata</i> (sulgjas õhik), <i>Cornus suecica</i> (rootsi kukits), <i>Epipactis helleborine</i> (laialehine neuuvaip), <i>Dactylorhiza maculata</i> (kuradi-sõrmkäpp), <i>Phellodon fuligineoalbus</i> (Pruunikas vöötarmik), <i>Lobaria pulmonaria</i> (harilik kopsusamblik), <i>Skeletocutis odora</i> (taiga-peenpoorik), <i>Sclerophora pallida</i> (lumi-nuisamblik), <i>Boletopsis grisea</i> (hall hundiseenik), <i>Junghuhnia pseudozilingiana</i> (haavanäät).

4.2.5. Kaitstavad looduse üksikobjektid

Harku vallas on kaks kaitstavat looduse üksikobjekti³¹:

- **Pilladu tamm** (EELIS-e kood: KLO4000393) – kaitstav puu Harkujärve külas;
- **Taru hiidrahn; Taari hiidrahn** (EELIS-e kood: KLO4000476) – kaitstav rändrahn Rannamõisa külas.

Projekteeritavad kaitstavad looduse üksikobjektid

Tilgu koopad (EELIS ID: 517,856,596, kood puudub) – 0,5 ha suurune ala Merikülas, kus Tilgu rannaastangul asuvad mere poolt kõrge liivakivi panga sisse uuristatud koopad. Tilgu koopad moodustavad kõige suurema abrasioonikoobaste ala Põhja-Eesti klindil. Tilgu koopad on ligi 10 m kõrguse püstloodse kambriumi liivakivikalju jalamil. Koobaste sügavus on kuni 4 m ja kõrgus kuni 3 m³².

4.2.6. Kohaliku omavalitsuse tasandil kaitstavad loodusobjektid

Harku vallas on üks kohalik kaitstav objekt - Suurupi Merekindluse metsa kaitseala. **Suurupi merekindluse metsa kaitseala** pindala on 57,4 ha ning see paikneb kahe lahustükina Suurupi külas.

Kaitseala kaitse-eesmärk on:

- 1) väärtusliku maastiku kaitse;
- 2) väärtuslike looduskoosluste kaitse;
- 3) virgestus- ja loodushariduslike võimaluste säilitamine ja parandamine.

Suurupi merekindluse mets asub Harku valla üldplaneeringu järgi rohekoridoris, mis kulgeb piki mereäärset ala Türisalust Tabasaluni. Üldplaneeringut täpsustava teemaplaneeringu kohaselt on antud ala määratletud Suurupi väärtusliku maastikuna, millel on turismipotentsiaal ja mis on ajalooliselt oluline kultuurimaastik. Suures osas on tegemist KAH-alaga (Suurupi merekindluse mets, vt ptk 4.2.8).

Harku vallaga piirneb vahetult Harku metsa kaitseala, mis paikneb Tallinna linnas ja mille valitseja on Tallinna Keskkonna- ja Kommunaalamet.

4.2.7. Vääriselupaigad

VEP-id on alad, kus on suur tõenäosus kitsalt kohastunud, ohustatud, ohualdiste või haruldaste liikide esinemiseks³³. Harku vallas on 98 vääriselupaika kogupindalaga 196,4 ha. Umbes pooled VEP-idest jäävad hoialadele ja kaitsealadele.

4.2.8. Kõrgendatud avaliku huviga alad (KAH-alad)

RMK peab kõrgendatud avaliku huviga metsaalaks riigimetsa, mis asub asulate lähedal või mida inimesed aktiivselt kasutavad. Nende alade läheduses elavaid või kinnistuid omavaid inimesi (kohalik kogukond või elanikud), keda metsatööd otseselt mõjutavad, kaasab RMK metsatööde planeerimisse. Kohalikud

³¹ EELIS seisuga 20.06.2023

³² Visit Harku, 2023. Tilgu koopad. Kättesaadav: <https://www.visitharku.com/kirjed/tilgu-koopad.html>

³³ Metsaseaduse § 23 lg 1.

kogukonnad või elanikud saavad teha RMK-le ettepanekuid metsaalade arvamiseks kõrgendatud avaliku huviga alade hulka, kui nad kasutavad neid metsaalasid igapäevaste tegemiste ja vajaduste jaoks. Kõrgendatud avaliku huviga metsaaladele koostatakse metsatööde kavad kuni kümneks aastaks.

Harku vallas on kaks KAH-ala:

- **Suurupi merekindluse mets** – pindala 45,4 ha. Lisaks looduskaitselele väärtustele, on tegu ka aktiivse virgestuspiirkonnaga, mida kasutavad nii kohalikud elanikud kui ka puhkajad kaugemalt. Ajalooliselt on ala olnud kasutuses militaareesmärkidel, seega metsakasvanduslikke töid alal ilmselt tehtud ei ole ning alal leidub vaid vanu ja keskealisi metsi. Puuliikide lõikes on alal kõige rohkem männikuid, järgnevad kuusikud ja kaasikud. Alale jäävad vääriselupaigad umbes 6 hektaril, kus metsade majandamist ei toimu, lisaks on ca 10% alast metsad, mille RMK on arvanud majandamisest välja³⁴. RMK on koostamas Suurupi merekindluse lähistel asuvate riigimetsade majandamise kava³⁵. Harku vallavalitsus võttis merekindluse metsa kohaliku omavalitsuse tasandil kaitse alla (vt ka ptk 4.2.6).
- **Vääna** – pindala 70,6 ha, paikneb mitme lahustükina. Tegemist on Vääna asumilähedase metsaga, millest ca 12,8 ha-l on vääriselupaigad, kus majandamist ei toimu. KAH-ala läbib Vääna jõe hoiuala. KAH-ala kattub osaliselt Sõrve looduskaitsealaga. Üle poole metsadest moodustavad vanad metsad, keskealisi metsasid on ligikaudu kolmandik ning noort metsa ca 10% Vääna metsa pindalast. KAH-ala metsadest enamuse moodustavad männikud, järgnevad kuusikud ja kaasikud³⁶.

4.2.9. Rohevõrgustik

Harku valla rohevõrgustik määratleti põhiosas 2003. aastal, mil kehtestati Harju maakonnaplaneeringu teemaplaneering „Maakasutust ja asustust suunavad keskkonnaningimused”. Rohevõrgustiku paiknemist ning sealseid kaitse- ja kasutustingimusi täpsustati 17.10.2013 otsusega nr 138 kehtestatud Harku valla üldplaneeringuga. Täiendusettepanekute aluseks oli üldplaneeringu ja selle keskkonnamõju strateegilise hindamisega paralleelselt läbi viidud uuring „Harku valla rohevõrgustiku tuumalade ja koridoride uuring”³⁷.

Rohevõrgustik koosneb tugialadest ja neid ühendavatest koridoridest (ribastruktuuridest). Harku valla rohevõrgustikku illustreerib joonis 7.

³⁴ RMK, 2021. Suurupi merekindlus, riigimetsa kirjeldus. Kättesaadav:

https://media.rmk.ee/files/Harjumaa_Suurupi_merekindluse_mets_kirjeldus_2021-03-16.pdf

³⁵ RMK, 2021. Kõrgendatud avaliku huviga alad. Teated. Kättesaadav: [https://rmk.ee/metsa-](https://rmk.ee/metsa-majandamine/metsamajandus/korgendatud-avaliku-huviga-alad/teated/2021/harjumaa-suurupi-merekindluse-mets)

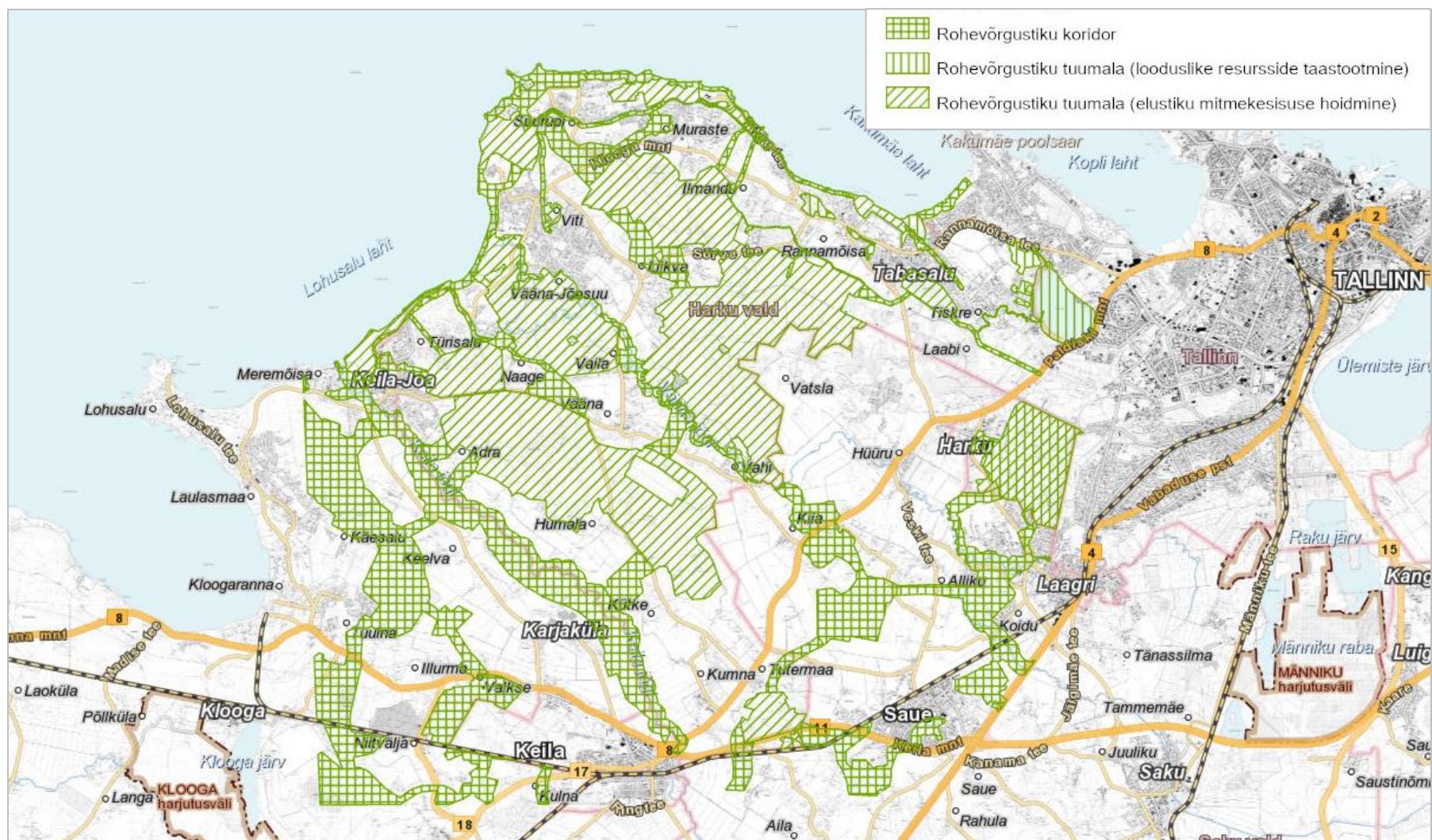
[majandamine/metsamajandus/korgendatud-avaliku-huviga-alad/teated/2021/harjumaa-suurupi-merekindluse-mets](https://rmk.ee/metsa-majandamine/metsamajandus/korgendatud-avaliku-huviga-alad/teated/2021/harjumaa-suurupi-merekindluse-mets)

³⁶ RMK, 2021. Vääna ümbrus, riigimetsa kirjeldus. Kättesaadav:

[https://media.rmk.ee/files/Harjumaa_Vaana_kirjeldus_2021-03-](https://media.rmk.ee/files/Harjumaa_Vaana_kirjeldus_2021-03-16.pdf#:~:text=V%C3%A4na%20asumil%C3%A4hedase%20riigimetsa%20pindala%20on%2065%2C8%20ha%20%28tabel,selguvad%20kaitse-)

[16.pdf#:~:text=V%C3%A4na%20asumil%C3%A4hedase%20riigimetsa%20pindala%20on%2065%2C8%20ha%20%28tabel,selguvad%20kaitse-eeskirja%20menetluse%20k%C3%A4igus%20%28joonis%201%2C%20kaart%201%29.](https://media.rmk.ee/files/Harjumaa_Vaana_kirjeldus_2021-03-16.pdf#:~:text=V%C3%A4na%20asumil%C3%A4hedase%20riigimetsa%20pindala%20on%2065%2C8%20ha%20%28tabel,selguvad%20kaitse-eeskirja%20menetluse%20k%C3%A4igus%20%28joonis%201%2C%20kaart%201%29.)

³⁷ Kohv, K. 2007. Harku valla rohevõrgustiku tuumalade ja koridoride uuring



Joonis 7. Harku valla ÜP-ga kehtestatud rohevõrgustik³⁸.

³⁸ Harku valla üldplaneeringu kaardirakendus. Kättesaadav: <https://harku.maps.arcgis.com/apps/webappviewer/index.html?id=aa613af08f5343cddb97f4fa242857dd>

Harku valla rohevõrgustiku olulisim osa on valla keskosa läbivad massiivid, mille terviklikkuse hoidmine peab olema esimene prioriteet. Eelkõige tähendab see Sõrve, Vääna-Jõesuu, Türisalu-Vääna-Humala ja Suurupi massiivide terviklikkuse tagamist ja nende vaheliste liikumiskoridoride säilitamist. Nimetatud tugialade kogupindalast peab säilima vähemalt 90% looduslikuna ehk inimtegevusest puutumata. Koridoride laius peab olema 500-700 m.

ÜP-ga kehtestatud rohevõrgustiku kaitse- ja kasutustingimused käsitlevad muuhulgas piiranguid arendustegevustele, sh on välja toodud peamised rohevõrgustiku koridorid Harku vallas, mis vajavad arendustegevuse käigus kindlasti säilitamist. Konkreetselt metsade raiega seotud tingimusi on käsitletud vaid kahe tugiala osas:

- Vääna-Jõesuu tugiala kasutustingimustes on välja toodud, et tulundusmetsa majandamisel vältida üle 2 ha lageraielanke ning majade lähedusse jäävates metsades ei tohi metsa alumist rinnet välja raiuda ja sellega vähendada loomade varjevõimalusi.
- Harku järvest läänes asuvate metsade tugiala kasutustingimustes on välja toodud, et antud metsamassiivide pindala tuleb säilitada puutumatusena ja majandada metsa edaspidi lageraiest erinevate majandamisvõtetega.

Metsade ja raietega seotud üldiseid tingimusi on ÜP-s käsitletud kolme koridori osas:

- Harku ja Tiskre oja rohekoridori juures on seatud tingimus, et Tiskre oja ja Harku oja alamjooksu (Vana-Harku (Vana-Tiskre) piirkonnast Harku järveni) puhul on oluline säilitada veekogusid ümbritsev 30 m laiune puhverriba või vähemalt veekaitsevööndi (10 m) laiune loodusliku taimestikuga riba, kust ei tohi eemaldada kõrghaljastust.
- Laabi koridori puhul on märgitud, et koridori kvaliteeti tõstaks metsasuse suurenemine, et oleks tagatud pidev loodusliku taimestikuga liikumistee.
- Sõrve-Tabasalu koridori kvaliteeti parandaks oluliselt metsasuse suurendamine antud alal.

4.3. Kultuuripärand

Kultuuripärandi all mõistetakse nii muinsuskaitseaduse alusel kultuurimälestiseks tunnistatud objekte ja alasid kui ka kultuuriväärtuslikku keskkonda laiemalt³⁹. Selleks võib olla kohaliku tasandi kultuuripärand (nt XX sajandi arhitektuuripärand, maaehituspärand, pärandkultuuri objektid, miljööväärtuslikud alad ja muud objektid, mis vääriavad kohalikul tasandil esile tõstmist nende vanuse, ajaloo, arhitektuuri vms tõttu) ning lisaks ÜP-ga määratletud väärtuslikud maastikud, ilusa vaatega kohad või teelõigud.

Harku vallas on 155 kultuurimälestist, millest⁴⁰:

- 92 arheoloogiamälestist
- 57 ehitismälestist
- 5 arheoloogiamälestist, ajaloolist looduslikku pühapaika
- 1 ajaloomälestis

³⁹ Muinsuskaitseamet. 2020. Muinsuskaitseameti juhend kohalikele omavalitsustele linna/valla üldplaneeringu koostamise ja keskkonnamõju strateegilise hindamise algatamise kohta. Versioon 3.2.2020. Kättesaadav: https://www.muinsuskaitseamet.ee/sites/default/files/content-editors/Arhitektuur/uldplaneeringu_koostamise_juhend_muinsuskaitseamet_03.02.20.pdf

⁴⁰ Muinsuskaitseamet, 2023. Kultuurimälestiste riiklik register, vaadatud 07.11.2023

Vallas on kaheksa XX sajandi arhitektuuripärandi objekti, kuus maaehituspärandi objekti (viis rehemaja ning üks kool)⁴¹ ning 161 pärandkultuuriobjekti⁴².

2018. aastal kehtestati „Harku valla ehitustingimusi, miljööväärtuslikke alasid ja väärtuslikke maastikke määrav ning tiheasustusalasid täpsustav teemaplaneering”. TP-ga täpsustati ja täiendati muuhulgas ka miljööväärtuslike hoonestusalade ning väärtuslike maastike piire ning kaitse- ning kasutustingimusi. Määratletud alad kattuvad osaliselt puhkealade eelvalikualadega.

⁴¹ Muinsuskaitseamet, 2023. Kultuurimälestiste riiklik register, vaadatud 07.11.2023

⁴² EELIS, vaadatud 07.11.2023

5. TEGEVUSEGA EELDATAVALT KAASNEV KESKKONNAMÕJU

5.1. Mõju maakasutusele

Teemaplaneeringuga ei määrata maakasutuse juhtotstarbeid ega anta uut ehitusõigust. TP-ga täpsustatakse metsa majandamise tingimusi rohevõrgustiku aladel (välja arvatud kaitstavate aladega kattuvates osades) ning ÜP-ga määratletud loodusliku haljasmaa, haljasala ja parkmetsa maa ning puhke- ja virgestusmaa juhtotstarbega aladel.

Seega planeeringu elluviimine ei põhjusta maakasutuses muutuseid ning olulist mõju maakasutusele ei avaldu.

5.2. Mõju pinnasele ja põhjaveele

TP-ga määratletakse puhkemetsad Harku vallas – vastavalt TP-ga määratud puhkemetsa funktsiooni(de)le antakse sellele metsamajandamise soovitusel. TP-ga ei kavandata tegevusi, mis võiksid põhjavee kvaliteeti või koguselist seisundit oluliselt mõjutada.

Juhul, kui teemaplaneeringuga välistatakse lageraied teatud puhkemetsades, võib sellel olla positiivne mõju pinnasele, eriti erosiooniohtlikes piirkondades.

Puhkemetsade valikul on üheks kriteeriumiks hea juurdepääs metsale kohaliku tee, matkaraja või jalg- ja jalgrattatee näol, seega ei kaasne puhkemetsa määramisega olulist vajadust täiendavate juurdepääsude rajamiseks. Olulist mõju pinnasele ei ole ette näha.

5.3. Mõju looduskeskkonnale ja kaitstavatele loodusobjektidele

Mõju kaitstavatele loodusobjektidele

Otsene mõju kaitstavatele loodusobjektidele võiks avalduda metsaraie tulemusel läbi objekti hävimise või füüsilise kahjustamise, liikide elupaikade pindala vähenemise või killustamise, alade kaitse-eesmärgiks olevate elupaigatüüpide või liikide elupaikade pindala vähenemise või killustamise.

Kaudne mõju võib avalduda harjumuspäraste tingimuste muutumise kaudu (nt vee-, tuule- või valgusrežiimi muutumine, muud häiringud), mida metsaraie võib kaasa tuua.

Teemaplaneeringu lähteseisukohtade alusel ei anta metsade majandamise soovitusi puhkemetsadele, mis asuvad vääriselupaikades või kaitstavatel loodusobjektidel, nagu kaitsealad, hoiualad, püsielupaigad, kaitstavad looduse üksikobjektid. Seehulgas ei anta metsade majandamise soovitusi EELIS-esse kantud projekteeritavatel kaitstavatel loodusobjektidel, kuna nendel aladel on kaitsekorra väljatöötamine alles käimas, sh on alles koostamisel kaitse-eeskiri.

Kaitstavatel loodusobjektidel on metsade majandamine reguleeritud looduskaitse-eeskirjaga või vastava ala kaitse-eeskirjaga. Samuti on mitmetel kaitstavatel aladel koostatud kaitsekorralduskava, kus on vajadusel antud majandamise soovitusi kaitseala valitsejale, et tagada kaitse-eesmärkide säilimine/ saavutada kaitse-eesmärgid. Kaitsekorralduskavas käsitletakse ka puhkeväärtusi ning nende säilitamiseks vajalikke tegevusi.

TP koostamisel ei kavandata muudatusi maakasutuses, sh ei kavandata maakasutuses muudatusi kaitstavate loodusobjektidega piirnevatel aladel, mis võiksid kaitstavatele loodusobjektidele kaudset mõju avaldada. Maakasutus ning maakasutuse tingimused on välja töötatud juba Harku valla üldplaneeringu koostamise protsessis ning tingimusi on täpsustatud teemaplaneeringuga⁴³.

TP-ga määratavad puhkealad võivad kattuda kaitstavate loodusobjektiga, kuid selle kattuvuse kuvamine TP joonisel (TP joonis koostatakse järgmises etapis) ei avalda olulist mõju kaitstavatele aladele.

Mõju kohaliku omavalitsuse tasandil kaitstavatele loodusobjektidele

Harku vallas on Suurupi merekindluse metsa kaitseala, mis on suures ulatuses ühtlasi ka KAH-ala (Suurupi merekindluse mets, vt ptk 4.2.8). Kaitstaval alal majandamise tingimusi välja ei töötata vaid majandamine toimub kaitse-eeskirja alusel.

Mõju rohevõrgustikule

Harku valla üldplaneeringus on vaid üksikute rohevõrgustiku elementide puhul käsitletud metsade majandamisega seotud tingimusi. Mitmete tugialade ja koridoride juures on kirjeldatud nende puhkeväärtuse olulisust ning võimalusi selle arendamiseks. Koostatava Harku valla puhkemetsade teemaplaneeringuga puhkerajatisi ei kavandata, kuid antakse soovitusel metsade majandamiseks lähtuvalt puhkemetsa funktsiooni säilimisest.

TP koostamise mõju rohevõrgustiku terviklikkusele ja funktsioonide säilimisele on positiivne, kuna TP koostamise käigus töötatakse välja metsade majandamise põhimõtted, mis võivad tugevdada rohevõrgustikus kõrghaljastuse säilimist ning aidata seeläbi kaasa selle paremale sidususele. TP lahenduse välja töötamisel tuleb arvestada rohevõrgustiku kaitseks seatud tingimusi, siis olulist mõju rohevõrgustikule ei avaldu.

Mõju vääriselupaikadele

Keskkonnaministri määruse alusel on avalik-õigusliku isiku omandis olevas metsas ja riigimetsas asuvad keskkonnaregistrisse kantud vääriselupaigad kaitstud. Neis on keelatud raie, välja arvatud erakorralised raied Keskkonnaameti nõusolekul.

Eraomanikule kuuluvas metsas on vääriselupaiga kaitsmine vabatahtlik. EELIS-e järgi ei ole eramaadel paiknevate VEP-ide kohta sõlmitud lepinguid VEP-ide kaitseks⁴⁴. Samas, erametsades paiknevad VEP-id jäävad kaitstavatele aladele, kus metsade majandamise tingimusi TP-ga ei määrata.

Seega TP kehtestamisel puudub oluline mõju vääriselupaikadele.

Mõju kõrgendatud avaliku huviga KAH aladele

Mõju kõrgendatud avaliku huviga aladele on neutraalne või positiivne, kuna TP koostamise käigus töötatakse välja soovitusel konkreetsete KAH alade majandamiseks ühiselt RMK ja kogukonnaga.

⁴³ Harku valla ehitustingimusi, miljööväärtuslikke alasid ja väärtuslikke maastikke määrav ning tiheasustusalasid täpsustav teemaplaneering

⁴⁴ Metsaseaduse § 23 lg 4 järgi võib VEP-i kaitseks sõlmida eraomandis oleva kinnisasja omanikuga notariaalse lepingu, mille alusel koormatakse kinnisasi isikliku kasutusõigusega riigi kasuks Keskkonnaministeeriumi kaudu tähtajaga 20 aastat. Lepingut saab sõlmida väljaspool kaitstavat loodusobjekti asuva EELIS-sse kantud VEP-i kaitseks.

5.4. Mõju inimese tervisele ja heaolule, sh õhu kvaliteet, müra ja vibratsioon

Olulisemad keskkonnategurid, mis mõjutavad inimese tervist ja heaolu, on välisõhu kvaliteet (sh müra, saasteainete heited ning ebameeldiv lõhn), vibratsioonitase ning vee kvaliteet. Tegevuste kavandamisel tuleb arvestada erinevate keskkonnanormidega, mis on kehtestatud inimese tervise kaitseks.

Harku vallas puhkemetsade määramine võimaldab nende keskkonnategurite mõju vähendada või olulisemaid mõjusid ära hoida. Näiteks asulalähedase püsimetsa säilitamine võib suure liiklussedusega maantee piirkonnas ära hoida välisõhu kvaliteedi halvenemist lähedal asuvate elamute juures. Väheneda võivad potentsiaalsed müra (nii liiklus- kui tööstusmüra), heitgaaside ja tolmuga seotud häiringud jne.

Puhkemetsade teemaplaneering panustab elukeskkonna kujundamisse ja rohealade planeerimisse. Puhkemetsade määramine annab võimaluse tõhusamalt hoida just neid puhkemetsade väärtusi, mis on kogukondade jaoks olulised. Säilivad harjumuspärased võimalused metsas seeni ja marju korjata, jalutada, nautida tervisesporti, viia läbi loodusariduslikke üritusi ja -õpet. Puhkemetsade määramise läbi on võimalik säilitada piirkonna elanike jaoks esteetiline elukeskkond.

Teemaplaneeringuga ei muudeta maakasutust ega kavandata tegevusi, samuti ei anta raieõigust. Teemaplaneeringuga määratletakse puhkemetsade majandamise tingimused, seejuures on oluline, et üldplaneeringuga ja teemaplaneeringuga on kohalikul omavalitsusel võimalik kehtestada rangemaid tingimusi metsade majandamisele asulate või elamute kaitseks. Seega tuleb asjakohastel juhtudel seada lisatingimusi metsade majandamisele, et ära hoida õhu kvaliteedi halvenemist, mürafooni suurenemist (nt suure liiklussedusega maanteelt või tööstuspiirkonnast).

TP koostamine ja kehtestamine ei avalda otsest mõju vee kvaliteedile. TP kehtestamisega ei kaasne muutusi vibratsioonitasemes.

Puhkemetsade teemaplaneeringu kehtestamisel on positiivne mõju inimese tervisele ja heaolule.

5.5. Mõju kultuuripärandile

TP-ga ei muudeta maakasutust ega kavandata tegevusi, mis võiksid kultuuripärandiobjekte mõjutada.

Vallas kehtestati 2018. aastal „Harku valla ehitustingimusi, miljööväärtuslikke alasid ja väärtuslikke maastikke määrav ning tiheasustusalasid täpsustav teemaplaneering”. Kui TP lahenduse koostamisel arvestatakse Harku valla üldplaneeringus ning kultuuriväärtuste TP-s⁴⁵ seatud kaitse- ja kasutustingimusi, siis olulist mõju kultuuripärandile ei avaldu.

5.6. Õnnetuste ja piiriülese keskkonnamõju esinemise võimalikkus

TP koostamisel määratletakse puhkemetsad ja nende majandamise tingimused Harku vallas. TP kehtestamine ei mõjuta õnnetuste toimumise tõenäosust, kui majandamise meetmete välja töötamisel võetakse arvesse tee seisundile seatud nõudeid⁴⁶.

⁴⁵ Harku valla ehitustingimusi, miljööväärtuslikke alasid ja väärtuslikke maastikke määrav ning tiheasustusalasid täpsustav teemaplaneering

⁴⁶ Tee seisundinõuded, vt eRT: <https://www.riigiteataja.ee/akt/102112018003?leiaKehtiv>

Kohaliku omavalitsuse siseselt puhkemetsade ja nende majandamise tingimuste määratlemine ei põhjusta piiriülest keskkonnamõju.

5.7. Natura eelhindamine

Natura 2000 võrgustikku kuuluvate alade kaitset reguleerivad EU loodusdirektiiv⁴⁷ ja linnudirektiiv⁴⁸ ning looduskaitseseadus⁴⁹. Natura alade kaitse on siseriiklikult tagatud nendel aladel paiknevate kaitsealade, hoiualade ja püsielupaikade kaitse kaudu.

KSH erisused Natura 2000 võrgustiku alal on sätestatud KeHJS-i §-ga 45⁵⁰. KSH käigus peab eelkõige arvestama ala kaitse eesmärki ja ala terviklikkust. Strateegilise planeerimisdokumendi võib kehtestada juhul, kui seda lubab Natura 2000 võrgustiku ala kaitsekord ning strateegilise planeerimisdokumendi kehtestaja on veendunud, et kavandatav tegevus ei avalda ebasoodsat mõju selle Natura 2000 võrgustiku ala terviklikkusele ega mõjuta negatiivselt selle ala kaitse eesmärki.

Harku valla puhkemetsade teemaplaneeringu koostamise käigus hinnatakse planeeringu kehtestamise võimalikku mõju Natura 2000 võrgustiku aladele eelhindamise etapis. Eelhindamise eesmärk on välja selgitada ja tuvastada projekti või kava võimalik mõju Natura 2000 alale (kas eraldi või koos teiste projektide või kavadega) ning hinnata, kas on võimalik objektiivselt järeldada, et kavandatava tegevuse ebasoodne mõju on välistatud.

Ala kaitse-eesmärgid on saavutatud, kui ala terviklikkus on säilitatud. Ala terviklikkuse all mõeldakse eelkõige ala ökoloogiliste funktsioonide (liigisiseste ja -vaheliste suhete, toiduahela jt funktsioonide) toimimist viisil, mis tagab pikas perspektiivis liigi isendite piisava arvukuse neile sobivates elupaikades ning elupaigatüüpide normaalse suksessiooni, vastupidamise välistele mõjudele ja jätkuva uuenemise.

Kui oluline mõju ei ole teada ja pole piisavalt informatsiooni järelduste tegemiseks mõju puudumise kohta või tõenäoliselt kaasneb oluline mõju, siis tuleb jätkata asjakohase hindamise etapiga. Kui TP staadiumis puudub kavandatava eeldatavalt ebasoodsa mõjuga tegevuse kohta piisav teave Natura asjakohase hindamise läbiviimiseks, siis on eelhindamise järeldus, et asjakohase hindamisega tuleb liikuda TP-le järgnevasse tegevuse kavandamise etappi.

Asjakohane hindamine annab vastuse, kas Natura alale avaldub oluline mõju või mitte. Mõju loetakse oluliseks, kui tegevuse elluviimise tulemusena kaitse-eesmärkide seisund halveneb või tegevuse elluviimise tulemusena ei ole võimalik kaitse-eesmärke saavutada.

Natura hindamise läbiviimisel on käesolevas töös aluseks võetud juhend „Juhised Natura hindamise läbiviimiseks loodusdirektiivi artikli 6 lõike 3 rakendamisel Eestis“⁵¹.

⁴⁷ Nõukogu direktiiv 92/43/EMÜ looduslike elupaikade ning loodusliku taimestiku ja loomastiku kaitse kohta (EÜT L 206, 22.07.1992, lk 7–50)

⁴⁸ Euroopa Parlamendi ja nõukogu direktiiv 2009/147/EÜ loodusliku linnustiku kaitse kohta (ELT L 20, 26.01.2010, lk 7–25)

⁴⁹ Looduskaitseseadus, vt eRT: <https://www.riigiteataja.ee/akt/116062021003?leiaKehtiv>

⁵⁰ Vt eRT: <https://www.riigiteataja.ee/akt/104052017005?leiaKehtiv>

⁵¹ Kutsar, R., Eschbaum, K. ja Aunapuu, A. 2019. Juhised Natura hindamise läbiviimiseks loodusdirektiivi artikli 6 lõike 3 rakendamisel Eestis. Tellija: Keskkonnaamet. Kättesaadav: <https://envir.ee/media/1310/download>

5.7.1. Kavandatava tegevuse seos Natura alade kaitsekorraldusega

Kavandatav tegevuse ei ole Natura alade kaitsekorraldusega seotud ega aita kaasa kaitse-eesmärkide saavutamisele.

5.7.2. Natura 2000 alade kirjeldus

Natura alade kirjeldused ja paiknemine on ptk-s 4.2.1.

5.7.3. Informatsioon kavandatava tegevuse kohta

Ülevaade Harku valla puhkemetsade teemaplaneeringu koostamise põhimõtetest on ptk-s 2.1.

5.7.4. Mõjuala ulatuse määramine

Teemaplaneeringuga ei anta metsade majandamise soovitusi puhkemetsadele, mis asuvad vääriselupaikades või kaitstavatel loodusobjektidel (kaitsealad, hoiualad, püsielupaigad, kaitstavad looduse üksikobjektid) sh EELIS-es kajastatud projekteeritavatel kaitstavatel loodusobjektidel. Kaitstavatel loodusobjektidel on metsade majandamine reguleeritud looduskaitseaduse või vastava ala kaitse-eeskirjaga.

Teemaplaneeringuga määratletakse puhkemetsad kogu Harku valla territooriumil. Täpsem mõjuala ulatus sõltub TP lahendusest. TP koostamisel võetakse arvesse Natura alade paiknemist, kuid Natura aladega kattuvates osades metsade majandamise tingimusi ei määratleta.

5.7.5. Mõju hindamine Natura 2000 võrgustiku aladele

Otsene mõju Natura ala eesmärgiks seatud liikidele ja elupaikadele võiks avalduda läbi objekti hävimise või füüsilise kahjustamise, liikide elupaikade pindala vähenemise või killustamise, alade kaitse-eesmärgiks olevate elupaigatüüpide/ liikide elupaikade pindala vähenemise või killustamise. Kaudne mõju võib avalduda läbi tingimuste (nt vee- või valgusrežiim, häiringud) ebasoodsamaks muutumise.

Kõik Natura alad kattuvad siseriiklikult kaitstavate aladega. Lähteseisukohtade alusel ei anta metsade majandamise soovitusi puhkemetsadele, mis asuvad kaitstavatel loodusobjektidel (kaitsealad, hoiualad, püsielupaigad, kaitstavad looduse üksikobjektid), sh EELIS-es kajastatud projekteeritavatel kaitstavatel loodusobjektidel. Nende alade kaitset korraldatakse looduskaitseaduse, kaitse-eeskirja või hoiualade puhul vastava määruse alusel. Seega ei anta majandamise soovitusi ka Natura aladel, kuna:

- **Rannamõisa loodusala** kattub siseriiklikult kaitstava Rannamõisa maastikukaitsealaga;
- **Muraste loodusala** kattub siseriiklikult kaitstava Muraste looduskaitsealaga;
- **Suurupi loodusala** kattub siseriiklikult kaitstava Suurupi looduskaitsealaga;
- **Vääna-Viti loodusala** kattub siseriiklikult kaitstava Vääna-Viti nahkhiirte püsielupaigaga;
- **Vääna jõe loodusala** kattub siseriiklikult kaitstava Vääna jõe hoiualaga;
- **Türisalu loodusala** kattub siseriiklikult kaitstava Türisalu maastikukaitsealaga;
- **Vääna loodusala** kattub siseriiklikult kaitstavate Vääna hoiuala ning Vääna maastikukaitsealaga;
- **Naage loodusala** kattub siseriiklikult kaitstava Naage maastikukaitsealaga;

- **Pakri loodusala** ja **Pakri linnuala** kattuvad siseriiklikult kaitstava Pakri hoiualaga.

Natura aladega kattuvate puhkemetsade kujutamine teemaplaneeringu kaardil ei avalda ebasoodsat mõju Natura alade kaitse-eesmärkidele ega alade terviklikkusele. Natura aladega piirnevatel aladel majandamise soovitude välja töötamisel ei ole ebasoodsat mõju ette näha, kuna majandamise soovitused järgivad metsaseaduses⁵² ja metsa majandamise eeskirjas⁵³ toodud nõudeid.

Juhul, kui TP koostamisel ilmnevad asjaolud mille tõttu võib otsustaja hinnangul ebasoodne mõju Natura 2000 võrgustiku aladele tekkida, siis tuleb vastavalt KeHJS § 3 lg 1 punktile 2 ja § 35 lg 11 algsatada KSH viivitamata ilma selle vajadust põhjendamata.

⁵² Metsaseadus, vt eRT: <https://www.riigiteataja.ee/akt/122092023003?leiaKehtiv>

⁵³ Metsa majandamise eeskiri, vt eRT: <https://www.riigiteataja.ee/akt/113072023034?leiaKehtiv>

6. ASJAOMASTE ASUTUSTE SEISUKOHAD

KSH vajalikkuse üle otsustamisel tuleb enne otsuse tegemist küsida seisukohta kõigilt asjaomastelt asutustelt, edastades neile seisukoha võtmiseks KSH algatamise või mittealgatamise otsuse eelnõu (KeHJS § 33 lg 6). Asjaomaste asutuste nimekirja määrab otsustaja lähtuvalt strateegilise planeerimisdokumendi iseloomust ja sisust.

Ülevaade asjaomaste asutuste seisukohtadest lisatakse pärast seisukohtade laekumist.

7. KOKKUVÕTE

Käesolev keskkonnamõju strateegilise hindamise (KSH) eelhindamine on koostatud Harku Vallavolikogu 27.01.2022 otsusega nr 9 „Harku valla puhkemetsade teemaplaneeringu algatamine“ algatatud teemaplaneeringule. Harku puhkemetsade TP koostamise eesmärk on vaadata üle kõik (puhke)metsad Harku vallas, määratleda nende piirid ja loodusväärtused ning tähendus kohalikele kogukondadele. Samuti määrata puhkemetsade majandamise tingimused, mis oleksid põhjendatud ja kaalutletud, üheselt arusaadavad ning avalikest huvidest lähtuvad. Koostatav TP toetab Harku valla ÜP-s seatud ruumilise arengu eesmärkide realiseerumist ning täpsustab ja täiendab kehtivat üldplaneeringut.

KSH eelhindamine on koostatud TP lähteseisukohtade põhjal. Lähteseisukohad on esialgne ülesandepüstitus järgnevas TP koostamise protsessiks. LS-s on esitatud TP koostamise põhimõtted ning aluseks olevad arengudokumendid.

Eelhindamise tulemusena ei selgunud keskkonnamõjusid, mis oleksid KeHJS § 2² mõistes olulised. TP koostamise ja elluviimisega ei kaasne piiriüleseid keskkonnamõjusid.

TP koostamine ja elluviimine ei avalda ebasoodsat mõju Natura 2000 võrgustiku alade kaitse-eesmärkidele ega alade terviklikkusele. Juhul, kui TP koostamisel ilmnevad asjaolud, mille tõttu võib otsustaja hinnangul oluline keskkonnamõju tekkida või ebasoodne mõju Natura 2000 võrgustiku aladele ei ole välistatud, siis tuleb vastavalt KeHJS § 35 lg 1¹ algatada KSH viivitamata ilma selle vajadust põhjendamata.

8. VIITED

EELIS, 2023

Euroopa Parlamendi ja nõukogu direktiiv 2009/147/EÜ loodusliku linnustiku kaitse kohta (ELT L 20, 26.01.2010, lk 7–25)

Harju maakonnaplaneering 2030+

Harku valla ehitustingimusi, miljööväärtuslikke alasid ja väärtuslikke maastikke määrav ning tiheasustusalasid täpsustav teemaplaneering

Harku valla koduleht, 2023

Harku valla üldplaneering

Harku valla üldplaneeringu kaardirakendus. Kättesaadav:

<https://harku.maps.arcgis.com/apps/webappviewer/index.html?id=aa613af08f5343cddb97f4fa242857dd>

Hendrikson&Ko, 2018. Rohevõrgustiku planeerimisjuhend

Kaitsealuste parkide, arboreetumite ja puistute kaitse-eeskiri

Keskkonnaportaali, 2023

Kohv, K. 2007. Harku valla rohevõrgustiku tuumalade ja koridoride uuring

Kutsar, R. 2018. KSH eelhindamise juhend otsustaja tasandil, sh Natura eelhindamine.

Kutsar, R., Eschbaum, K. ja Aunapuu, A. 2019. Juhised Natura hindamise läbiviimiseks loodusdirektiivi artikli 6 lõike 3 rakendamisel Eestis. Tellija: Keskkonnaamet. Kättesaadav:

<https://envir.ee/media/1310/download>

Looduskaitseseadus, eRT: <https://www.riigiteataja.ee/akt/107032023078?leiaKehtiv>

Maa-ameti kaardirakendused, 2023.

Maanteeamet. 2023. Liiklussagedus riigiteedel. Kättesaadav:

<https://www.arcgis.com/apps/View/index.html?appid=293d200a16454c1c84f2cfe35720149f>

Metsaseadus, eRT: <https://www.riigiteataja.ee/akt/122092023003?leiaKehtiv>

Metsa majandamise eeskiri, eRT: <https://www.riigiteataja.ee/akt/113072023034?leiaKehtiv>

Muinsuskaitseamet. 2020. Muinsuskaitseameti juhend kohalikele omavalitsustele linna/valla üldplaneeringu koostamise ja keskkonnamõju strateegilise hindamise algatamise kohta. Versioon 3.2.2020. Kättesaadav: https://www.muinsuskaitseamet.ee/sites/default/files/content-editors/Arhitektuur/uldplaneeringu_koostamise_juhend_muinsuskaitseamet_03.02.20.pdf

Muinsuskaitseamet, 2023. Kultuurimälestiste riiklik register

Muraste looduskaitseala kaitse alla võtmine ja kaitse-eeskiri, eRT:

<https://www.riigiteataja.ee/akt/104012022016?leiaKehtiv>

Naage maastikukaitseala kaitse alla võtmine ja kaitse-eeskiri, eRT:

<https://www.riigiteataja.ee/akt/13292220?leiaKehtiv>

Nõukogu direktiiv 92/43/EMÜ looduslike elupaikade ning loodusliku taimestiku ja loomastiku kaitse kohta (EÜT L 206, 22.07.1992, lk 7–50)

Planeerimisseadus, eRT: <https://www.riigiteataja.ee/akt/130062023057?leiaKehtiv>

Rannamõisa maastikukaitseala kaitse-eeskiri, eRT: <https://www.riigiteataja.ee/akt/113112013001>

RMK, 2021. Kõrgendatud avaliku huviga alad. Teated. Kättesaadav: <https://rmk.ee/metsa-majandamine/metsamajandus/korgendatud-avaliku-huviga-alad/teated/2021/harjumaa-suurupi-merekindluse-mets>

RMK. 2021. Riigimetsa terviktutvustus Harku valla territooriumil. Kättesaadav:

https://media.rmk.ee/files/Harku_valla_riigimets.pdf

RMK, 2021. Suurupi merekindlus, riigimetsa kirjeldus. Kättesaadav:

https://media.rmk.ee/files/Harjumaa_Suurupi_merekindluse_mets_kirjeldus_2021-03-16.pdf

RMK, 2021. Väana ümbrus, riigimetsa kirjeldus. Kättesaadav:

https://media.rmk.ee/files/Harjumaa_Vaana_kirjeldus_2021-03-16.pdf#:~:text=V%C3%A4na%20asumil%C3%A4hedase%20riigimetsa%20pindala%20on%2065%2C8%20ha%20%28tabel,selguvad%20kaitse-eeskirja%20menetluse%20k%C3%A4igus%20%28joonis%20%2C%20kaart%20%29.

Statistikaamet, 2023.

Suurupi looduskaitseala kaitse alla võtmine ja kaitse-eeskiri, eRT:

<https://www.riigiteataja.ee/akt/13291004?leiaKehtiv>

Sõrve looduskaitseala moodustamine ja kaitse-eeskiri, vt eRT:

<https://www.riigiteataja.ee/akt/106122023002>

Tee seisundinõuded, eRT: <https://www.riigiteataja.ee/akt/102112018003?leiaKehtiv>

Türisalu maastikukaitseala kaitse-eeskiri, eRT: <https://www.riigiteataja.ee/akt/111072013029?leiaKehtiv>

Visit Harku, 2023. Tilgu koopad. Kättesaadav: <https://www.visitharku.com/kirjed/tilgu-koopad.html>

Vääna maastikukaitseala kaitse-eeskiri, eRT: <https://www.riigiteataja.ee/akt/129082018014>

Üleriigiline planeering Eesti 2030+